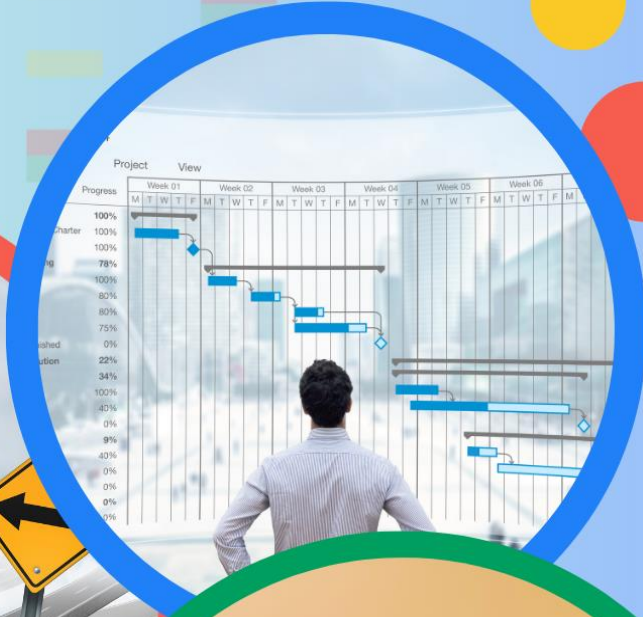


T.C. KADIRLI KAYMAKAMLIĞI

ŞEHİT ÖĞRETMEN ORHAN GÖK ANADOLU  
LİSESİ MÜDÜRLÜĞÜ

2024-2028 STRATEJİK PLANI



OSMANİYE

2024



## İSTİKLAL MARŞI

Korkma, sönmez bu şafaklarda yüzen al sancak;  
Sönmeden yurdumun üstünde tüten en son ocak.  
O benim milletimin yıldızıdır, parlayacak;  
O benimdir, o benim milletimindir ancak.

Çatma, kurban olayım, çehreni ey nazlı hilâl!  
Kahraman ırkıma bir gül! Ne bu şiddet, bu celâl?  
Sana olmaz dökülen kanlarımız sonra helâl...  
Hakkıdır, Hakk'a tapan, milletimin istiklâl!

Ben ezelden beridir hür yaşadım, hür yaşarım.  
Hangi çılgın bana zincir vuracakmış? Şaşarım!  
Kükremiş sel gibiyim, bendimi çiğner, aşarım.  
Yırtarım dağları, enginlere sığmam, taşarım.

Garbın afakını sarmışsa çelik zırhlı duvar,  
Benim iman dolu göğsüm gibi serhaddim var.  
Ulusun, korkma! Nasıl böyle bir imanı boğar,  
"Medeniyet!" dediğin tek dişi kalmış canavar?

Arkadaş! Yurduma alçakları uğratma, sakın.  
Siper et gövdeni, dursun bu hayâsızca akın.  
Doğacaktır sana vadettiği günler Hakk'ın...  
Kim bilir, belki yarın, belki yarından da yakın.

Bastığın yerleri "toprak!" diyerek geçme, tanı:  
Düşün altındaki binlerce kefensiz yatanı.  
Sen şehit oğlusun, incitme, yazıktır, atanı:  
Verme, dünyaları alsan da, bu cennet vatanı.

Kim bu cennet vatanın uğruna olmaz ki feda?  
Şüheda fışkıracak toprağı sıksan, şüheda!  
Canı, cananı, bütün varımı alsın da Huda,  
Etmesin tek vatanımdan beni dünyada cüda.

Ruhumun senden, İlâhî, şudur ancak emeli:  
Değmesin mabedimin göğsüne namahrem eli.  
Bu ezanlar ki şahadetleri dinin temeli-  
Ebedî yurdumun üstünde benim inlemeli.

O zaman vecd ile bin secde eder-varsa-taşım,  
Her cerihamdan, ilâhî, boşanıp kanlı yaşım,  
Fışkırır ruh-ı mücerret gibi yerden naaşım;

O zaman yükselerek arşa değer belki başım.

Dalgalan sen de şafaklar gibi ey şanlı hilâl!  
Olsun artık dökülen kanlarımın hepsi helâl.  
Ebediyen sana yok, ırkıma yok izmihlâl:  
Hakkıdır, hür yaşamış, bayrağımın hürriyet;  
Hakkıdır, Hakk'a tapan, milletimin istiklâl



*“En mühim ve feyizli vazifelerimiz millî eğitim işleridir. Millî eğitim işlerinde mutlaka muzaffer olmak lazımdır. Bir milletin hakikî kurtuluşu ancak bu suretle olur. Eğitimidir ki bir milleti ya özgür, bağımsız, şanlı ve yüce bir toplum halinde yaşatırya da onu köleliğe ve yoksulluğa iter.”*

*Mustafa Kemal ATATÜRK*

## Okul / Kurum Bilgileri

| İL: OSMANİYE        |   |            | İLÇE: KADIRLI    |  |           |
|---------------------|---|------------|------------------|--|-----------|
| Adres               | <b>Şehit Kansu Küçükateş Mahallesi<br/>Kırcaali Cad.NO: 8 Kadirli</b> |            | Coğrafi Konum    | <a href="http://sogal.meb.k12.tr/tema/harita.php">http://sogal.meb.k12.tr/tema/harita.php</a><br>37°22'21.3"N 36°04'22.1"E |           |
| Telefon Numarası    | <b>0328 718 0758</b>  |            | Faks Numarası    | -  |           |
| e-Posta Adresi      | 964331@meb.k12.tr   |            | Web sayfa adresi | <a href="http://sogal.meb.k12.tr">http://sogal.meb.k12.tr</a>  |           |
| Kurum Kodu          | <b>964331</b>   |            | Öğretim Şekli    | Tekli Öğretim  |           |
| Okulun Isınma Şekli | <b>Doğal gaz</b>  |            | Derslik Sayısı   | 23   |           |
|                     |   |            | Şube Sayısı      | 23   |           |
| Öğrenci Sayısı      | <b>Erkek</b>  | <b>307</b> | Öğretmen Sayısı  | <b>Kadın</b>   | <b>24</b> |
|                     | <b>Kız</b>  | <b>472</b> |                  | <b>Erkek</b>   | <b>23</b> |
|                     | <b>Toplam</b>   | <b>779</b> |                  | <b>Toplam</b>  | <b>47</b> |

## SUNUŞ



Toplam kalite yönetimi, müşteri tarafından tanımlanan kaliteye öncelik verilerek verimliliği artırmayı, çalışanların bilgilendirilmesini, yetkilendirilmesini ve takım çalışmalarıyla tüm süreçlerin sürekli iyileştirilmesini hedefleyen bir yönetim sistemidir.

Bir ülkenin içinde bulunduğu çağa ayak uydurabilmesi, refah seviyesini yükseltebilmesi ve küreselleşen dünyada önemli bir yere sahip olabilmesi için eğitim, olmazsa olmaz koşullardan biridir. Eğitimin kalitesinin yüksek olması nitelikli işgücü ve dinamik bir toplum anlamına gelir. Böyle bir toplum içinde yer alan bireyler de uygun koşullar sağlandığında o ülkenin gelişimine katkıda bulunacaklardır. Dolayısıyla genel anlamda eğitim, özel anlamda eğitimin temel taşları olan okullar, bu insan profiline ulaşmada hayati bir önem taşımaktadır. O ülkede sorunlu bir eğitim sistemi varsa, bu sorunların toplumun diğer alanlarına yansımaları da kaçınılmazdır.

Eğer bir ülkede eğitim kurumları öncelik sırasında arka plana itilmişse, genç nüfusa eğitim olanakları sağlanamıyor ve gençler toplum dışı etkinliklere itiliyorlarsa, yetişen değerli beyinler başka ülkelere göç ediyor demektir. Bu nedenle, Türkiye 21. yüzyılda varlığını sürdürebilmek için Milli Eğitimini ciddi bir biçimde yeniden yapılandırmak zorundadır.

Dünyada meydana gelen hızlı değişimler, biz eğitimcileri bir yandan uyguladığımız yöntemlerin artı ve eksilerini ortaya koyarak sorgulamamıza, bir yandan da bu değişime ayak uyduracak yeni yapılanmalar için fikirler üretmemizi sağlamaktadır. Öğrencilerin bireyselliğinin göz önünde bulundurulmaması, öğretmenin kullandığı yöntemlerin mevcuda bağlı olarak sınırlı sayıda kalması, yönetimin materyal sağlamada sıkıntı yaşaması ve yeterli düzeyde iletişim kuramaması gözle görünür gerçeklerimizdir... Bu sayılanlar yaşanan sorunların sadece birkaçını oluşturmaktadır.

Eğitim sisteminde çözüm için bekleyen pek çok sorun vardır. Birçok çözüm olmasına rağmen ana sorun nereden başlanacağıdır. Elbette, okul eğitim sisteminin en küçük birimi olarak temel başlangıç noktalarından birini oluşturur.

**Ömer Faruk AK**  
Okul Müdürü

| <b>İÇİNDEKİLER</b>  |  | <b>SAYFA NO</b> |
|---|--|-----------------|
| Okul/Kurum Bilgileri  |  | 1               |
| SUNUŞ   |  | 2               |
| TABLolar VE ŞEKİLLER LİSTESİ  |  | 4               |
| <b>BÖLÜM: STRATEJİK PLAN HAZIRLIK SÜRECİ</b>                                      |  |                 |
| 1.1. Strateji Geliştirme Kurulu ve Stratejik Plan Ekibi                           |  | 5               |
| 1.2. Planlama Süreci  |  | 6               |
| <b>BÖLÜM: DURUM ANALİZİ</b>   |  |                 |
| 2.1. Kurumsal Tarihçe   |  | 6               |
| 2.2. Uygulanmakta Olan Stratejik Planın Değerlendirilmesi                         |  | 7               |
| 2.3. Yasal Yükümlülükler ve Mevzuat Analizi                                       |  | 8               |
| 2.4. Üst Politika Analizi   |  | 10              |
| 2.5. Faaliyet Alanları ile Ürün/Hizmetlerin Belirlenmesi                          |  | 12              |
| 2.6. Paydaş Analizi   |  | 14              |
| 2.6.1. Paydaş Görüş-Önerilerin Alınması ve Değerlendirilmesi                      |  | 15              |
| 2.7. Okul/Kurum İçi Analiz  |  | 16              |
| 2.7.1. Okul/Kurum Teşkilat Şeması   |  | 17              |
| 2.7.2. Kurum İçi Analiz   |  | 18              |
| 2.7.2. İnsan Kaynakları   |  | 20              |
| 2.7.3. Teknolojik Düzey   |  | 26              |
| 2.7.4. Mali Kaynaklar   |  | 27              |
| 2.7.5. İstatistik Veriler   |  | 28              |
| 2.8. Çevre Analizi  |  | 30              |
| 2.9. GZFT Analizi   |  | 31              |
| 2.10. Tespit ve İhtiyaçların Belirlenmesi   |  | 32              |
| <b>BÖLÜM: GELECEĞE BAKIŞ</b>  |  |                 |
| 3.1. Misyonumuz   |  | 33              |
| 3.2. Vizyonumuz   |  | 33              |
| 3.3. Temel Değerlerimiz   |  | 33              |
| <b>BÖLÜM: AMAÇ, HEDEF VE PERFORMANS GÖSTERGESİ İLE STRATEJİLERİN BELİRLENMESİ</b> |  | 34              |
| <b>İZLEME VE DEĞERLENDİRME</b>  |  | 40              |
| <b>İMZA SİRKÜSÜ</b>   |  |                 |

## TABLolar VE ŐEKİLLER LİSTESİ

|   |    |
|---|----|
| Tablo 1:Strateji Geliřtirme Kurulu ve Stratejik Plan Ekibi Tablosu .....                  | 5  |
| Tablo 2: Yasal Yüklümlükler .....   | 8  |
| Tablo 3:Üst Politika Belgeleri.....   | 13 |
| Tablo 4:Üst Politika Belgeleri Analizi .....  | 13 |
| Tablo 5:Faaliyet Alanlar/Ürün ve Hizmetler Tablosu .....                                  | 12 |
| Tablo 6:Paydař sınıflandırma ve etki / önem matrisi.....                                  | 17 |
| Tablo 7:Öğrenci Memnuniyet Anket Sonuçları .....  | 18 |
| Tablo 8:Öğretmen Memnuniyet Anket Sonuçları .....   | 19 |
| Tablo 9:Veli Memnuniyet Anket Sonuçları.....  | 16 |
| Tablo 10:Okul/Kurum Teřkilat Őeması.....  | 17 |
| Tablo 10:Sınıflara ve cinsiyete göre öğrenci sayıları .....                               | 18 |
| Tablo 11:Yabancı uyruklu öğrenci sayısı .....   | 18 |
| Tablo 12:Kaynařtırma öğrencileri sayısı .....   | 19 |
| Tablo 13: Bursluluk Sınavını Kazanan Öğrenci Sayısı .....                                 | 19 |
| Tablo 14: Yükseköğrenime yerleşen öğrenci sayısı.....                                     | 19 |
| Tablo 15: Okul / Kurum sosyal, kültürel, bilimsel ve sportif başarı tablosu .....         | 19 |
| Tablo 18: Öğrenci devamsızlık verileri .....  | 20 |
| Tablo 19: Çalışanların Eğitim Düzeyi ve Cinsiyetine Göre Dağılımı .....                   | 21 |
| Tablo 20: İdari Personelin Hizmet Süresine İliřkin Bilgiler .....                         | 21 |
| Tablo 21: Öğretmenlerin Hizmet Süreleri .....   | 22 |
| Tablo 22: Yönetici ve öğretmenlerin katıldıkları hizmet içi eğitim faaliyeti sayısı ..... | 23 |
| Tablo 23: Okul / kurum norm ve ihtiyaç durumu .....                                       | 24 |
| Tablo 24: Okul/Kurumda Oluřan Öğretmen Sirkülasyon Durumu .....                           | 25 |
| Tablo 25: Okul/Kurumda Oluřan Yönetici Sirkülasyon Durumu .....                           | 25 |
| Tablo 26: Kurumdaki Mevcut Hizmetli/ Memur/ Yardımcı Personel Sayısı .....                | 25 |
| Tablo 27: Okul/kurum Rehberlik Hizmetleri .....   | 26 |
| Tablo 28: Teknolojik Araç-Gereç Durumu .....  | 26 |
| Tablo 29: Fiziki Mekân Durumu .....   | 27 |
| Tablo 30: Gelir-Gider Tablosu (2023 yılı) .....   | 27 |
| Tablo 31: Kaynak Tablosu .....  | 28 |
| Tablo 32: Yıllara göre öğrenci sayısı.....  | 28 |
| Tablo 33: Yıllara göre sınıf tekrar yapan öğrenci sayısı .....                            | 28 |
| Tablo 34: Okulda Kurulan Kulüpler .....   | 28 |
| Tablo 35: Kurumda Gerçekleřtirilen Faaliyet Sayıları .....                                | 29 |
| Tablo 36: Lisanslı öğrenci sayısı.....  | 29 |
| Tablo 37: Okul paydařlarınınca gerçekleştirilen bilimsel faaliyetler / yayınlar.....      | 29 |
| Tablo 38: Pansiyondan faydalanan öğrenci sayısı .....                                     | 30 |
| Tablo 39: Yemekhaneden faydalanan öğrenci sayısı .....                                    | 30 |
| Tablo 40: PESTLE Tablosu.....   | 30 |
| Tablo 41: GZFT Listesi .....  | 31 |
| Tablo 42: Tespit ve İhtiyaçlar Tablosu.....   | 32 |
| Tablo 43: Amaç ve Hedefler Tablosu .....  | 34 |

# 1.GİRİŞ VE STRATEJİK PLANIN HAZIRLIK SÜRECİ

## 1.1.Strateji Geliştirme Kurulu ve Stratejik Plan Ekibi

**Strateji Geliştirme Kurulu:** Okul müdürünün başkanlığında, bir okul müdür yardımcısı, bir öğretmen ve okul/aile birliği başkanı ile bir yönetim kurulu üyesi olmak üzere 5 kişiden oluşan üst kurul kurulur.

**Stratejik Plan Ekibi:** Okul müdürü tarafından görevlendirilen ve üst kurul üyesi olmayan müdür yardımcısı başkanlığında, belirlenen öğretmenler ve gönüllü velilerden oluşur.

*Tablo 1:Strateji Geliştirme Kurulu ve Stratejik Plan Ekibi Tablosu*

| Strateji Geliştirme Kurulu Bilgileri |                           | Stratejik Plan Ekibi Bilgileri |  |
|--------------------------------------|---------------------------|--------------------------------|--|
| Adı Soyadı                           | Unvanı                    | Adı Soyadı                     | Unvanı                                 |
| Ömer Faruk AK                        | Okul Müdürü               | Bilal KOCABUĞA                 | Müdür Yardımcısı                       |
| Bilal KOCABUĞA                       | Müdür Yardımcısı          | İrfan BAKIR                    | T.D.Edebiyatı Öğretmeni                |
| Yüksel SÜRÜCÜ                        | Öğretmen                  | R.Perihan TOPAL                | İngilizce Öğretmeni                    |
| İrfan TÜRKSOY                        | Okul Aile Birliği Başkanı | Aydın KISTI                    | Kimya Öğretmeni                        |
| Salih Karasu                         | Yönetim Kurulu Üyesi      | Yılmaz ÖZKAN                   | Coğrafya Öğretmeni                     |
|                                      |                           | Ömer Lütfi TOKGÖZ              | Fizik Öğretmeni                        |
|                                      |                           | M.Ali KASTAL                   | Tarih Öğretmeni                        |
|                                      |                           | Mehmet ASLIPEK                 | Beden Eğitimi Öğretmeni                |
|                                      |                           | Yasemin Şen Örtlek             | Rehber Öğretmen                        |
|                                      |                           | Nihal GÜRSOY                   | Felsefe                                |
|                                      |                           | Kevser ZİYAN                   | Din Kültürü ve Ahlak Bilgisi Öğretmeni |



## 1.2. Planlama Süreci:

2024-2028 dönemi stratejik plan hazırlanma süreci Strateji Geliştirme Kurulu ve Stratejik Plan Ekibinin oluşturulması ile başlamıştır. Ekip tarafından oluşturulan çalışma takvimi kapsamında ilk aşamada durum analizi çalışmaları yapılmış ve durum analizi aşamasında, paydaşlarımızın plan sürecine aktif katılımını sağlamak üzere paydaş anketi, toplantı ve görüşmeler yapılmıştır. Durum analizinin ardından geleceğe yönelim bölümüne geçilerek okulumuzun/kurumumuzun amaç, hedef, gösterge ve stratejileri belirlenmiştir.

## 2.DURUM ANALİZİ

### 2.1 Okulumuzun Tarihçesi

1991 Yatırım programı ile 3.425.000.000.-TL keşif bedelle müteahhit firmaya ihale edilmiş 1993 yılında geçici kabulü yapılarak ilçemiz Kaymakamlığına 1994 yılında teslim edilmiştir. Mülkiyeti hazineye ait olan Tip projeli binamıza güneydoğu bölgemizde görev yaparken bölücü örgüt tarafından şehit edilen öğretmen Orhan Gök'ün adını taşıyan "**Şehit Öğretmen Orhan Gök Yabancı Dil Ağırlıklı Lisesi**" 1994-1995 eğitim yılı başında ilk defa eğitim-öğretime açılmıştır. MEB. Talim Terbiye Kurulu Başkanlığının 07.06.2005 tarih ve 184 sayılı kararı ve MEB. Ortaöğretim Genel Müdürlüğünün 08.06.2005 tarih ve 6467 sayılı yazılarına istinaden 2005-2006 eğitim-öğretim yılı başında itibaren Anadolu lisesine dönüştürülmüş ve "**ŞEHİT ÖĞRETMEN ORHAN GÖK ANADOLU LİSESİ**" adını almıştır.

## 2.2 Uygulanmakta Olan Stratejik Planın Değerlendirilmesi

### A) Okul Binasının ve çevresinin düzenlenmesi:

1. Sınıflara Etkileşimli tahtaların teknik aksaklıkları giderildi ve ortak kullanım esnasında siber güvenlik için gerekli tedbirler alındı.
2. Sportif faaliyetlerde kullanılmak üzere okul bahçesine Tenis Kort Sahası ve Halı Saha yaptırıldı. Voleybol saha çizimi yapıldı. Masa Tenisi masaları temin edildi. Bilek Güreşi ve Okçuluk malzemeleri temin edildi ve aktif olarak kullanılmaktadır.
3. Okulu Bahçesinin çevre düzenlenmesi ile ilgili düzenlemeler yapıldı ve ağaçlandırılma ile yeşil alanlar artırıldı.
4. Resim atölyesi oluşturuldu ve okul koridorları resimlerle süslendi.
5. Okulumuzun Bilişim sınıfı donanım eksiklikleri giderildi, bilgisayar sayısı artırıldı.
6. Elektronik cihaz takviyeleri yapıldı. Fotokopi makinaları yenilendi.
7. Okul bahçesine giriş ve çıkışlar kontrol edilir hale getirildi.
8. Kurumumuzdaki kamera sisteminde yenilemeler yapılarak güvenlik güçlendirildi.
9. Kütüphanede kitapların sayısı artırıldı ve düzenli kullanım için barkod okuma sistemi uygulanmaya başladı.
10. Okul bahçesinin aydınlatma ile ilgili eksiklikler ve aksaklıklar giderildi.
11. Öğretmenlerin teneffüslerde daha rahat dinlenmeleri için öğretmen odası yenilendi.

### B) Öğrenci başarısını artırıcı sosyal faaliyetler ve etkinlikler

1. Üniversite tanıtım günleri ve gezileri yapılıyor.
2. Mesleki tanıtım gezileri ve görüşmeleri yapılıyor.
3. Tanıtım ve maddi gelir sağlamak için kermesler yapılıyor.
4. Belirli gün ve haftalarda kutlama etkinlikleri yapılıyor.
5. Sportif faaliyetler ve katılımlar artarak devam ediyor.
6. Ulusal yarışmalara katılım sağlanıyor.
7. Okulumuzda sürekli Üniversiteye hazırlık yetiştirme kursları düzenlenmekte.
8. Rehberlik servisinin daha verimli çalışması sağlanıyor.
9. İnternet erişimi sağlanıyor.
10. Ders dışı zamanlarda deneme sınavları yapılıyor.
11. Her ay Kariyer günleri çerçevesinde bir uzman kişi okula davet ediliyor ve bilgilendirme yapılıyor.

## 2.3 Mevzuat Analizi

Tablo 2: Yasal Yükümlülükler

| YASAL YÜKÜMLÜLÜKLER  | DAYANAK<br>(KANUN, YÖNETMELİK, GENELGE, YÖNERGE)  |
|--|---|
| Atama  | 657 Sayılı Devlet Memurları Kanunu  |
|  | Milli Eğitim Bakanlığına Bağlı Okul ve Kurumların Yönetici ve Öğretmenlerinin Norm Kadrolarına İlişkin Yönetmelik       |
|  | Milli Eğitim Bakanlığı Eğitim Kurumları Yöneticilerinin Atama ve Yer Değiştirmelerine İlişkin Yönetmelik                |
|  | Milli Eğitim Bakanlığı Öğretmenlerinin Atama ve Yer Değiştirme Yönetmeliği  |
| Ödül, Disiplin   | Devlet Memurları Kanunu   |
|  | 6528 Sayılı Milli Eğitim Temel Kanunu İle Bazı Kanun ve Kanun Hükmünde Kararnamelerde Değişiklik Yapılmasına Dair Kanun |
|  | Milli Eğitim Bakanlığı Personeline Başarı, Üstün Başarı ve Ödül Verilmesine Dair Yönerge                                |
|  | Milli Eğitim Bakanlığı Disiplin Amirleri Yönetmeliği  |
| Okul Yönetimi  | 1739 Sayılı Milli Eğitim Temel Kanunu   |
|  | Milli Eğitim Bakanlığı İlköğretim Kurumları Yönetmeliği   |
|  | Milli Eğitim Bakanlığı Ortaöğretim Kurumları Yönetmeliği  |
|  | Milli Eğitim Bakanlığı Meslekî ve Teknik Eğitim Yönetmeliği   |
|  | Millî Eğitim Bakanlığı Özel Eğitim Kurumları Yönetmeliği  |
|  | Millî Eğitim Bakanlığı İmam Hatip Okulu İdare Yönetmeliği   |
|  | Millî Eğitim Bakanlığı Anadolu İmam-Hatip Liseleri Yönetmeliği  |
|  | Milli Eğitim Bakanlığı Okul Aile Birliği Yönetmeliği  |
|  | Milli Eğitim Bakanlığı Eğitim Bölgeleri ve Eğitim Kurulları Yönergesi   |
|  | MEB Yönetici ve Öğretmenlerin Ders ve Ek Ders Saatlerine İlişkin Karar  |
| Taşınır Mal Yönetmeliği  |   |
| Eğitim-Öğretim   | Anayasa   |
|  | 1739 Sayılı Milli Eğitim Temel Kanunu   |
|  | 222 Sayılı İlköğretim ve Eğitim Kanunu  |
|  | 6287 Sayılı İlköğretim ve Eğitim Kanunu ile Bazı Kanunlarda Değişiklik Yapılmasına Dair Kanun                           |
|  | Milli Eğitim Bakanlığı İlköğretim Kurumları Yönetmeliği   |
|  | Millî Eğitim Bakanlığı Okul Öncesi Eğitim ve İlköğretim Kurumları Yönetmeliğinde Değişiklik Yapılmasına Dair Yönetmelik |
|  | Milli Eğitim Bakanlığı Ortaöğretim Kurumları Yönetmeliği  |
|  | Milli Eğitim Bakanlığı Meslekî ve Teknik Eğitim Yönetmeliği   |
|  | Millî Eğitim Bakanlığı Özel Eğitim Kurumları Yönetmeliği  |
|  | Millî Eğitim Bakanlığı Anadolu İmam-Hatip Liseleri Yönetmeliği  |
|  | Milli Eğitim Bakanlığı Eğitim Öğretim Çalışmalarının Planlı Yürütülmesine İlişkin Yönerge                               |
|  | Milli Eğitim Bakanlığı Ders Kitapları ve Eğitim Araçları Yönetmeliği  |
| Milli Eğitim Bakanlığı Öğrencilerin Ders Dışı Eğitim ve Öğretim Faaliyetleri Hakkında Yönetmelik |   |

|  |   |
|--|---|
|  | Milli Eğitim Bakanlığı Destekleme ve Yetiştirme Kursları Yönergesi                      |
|  | Millî Eğitim Bakanlığı İlkokullarda Yetiştirme Programı Yönergesi                       |
| <b>Personel İşleri</b>                 | Milli Eğitim Bakanlığı Personel İzin Yönergesi  |
|  | Devlet Memurları Tedavi ve Cenaze Giderleri Yönetmeliği                                 |
|  | Kamu Kurum ve Kuruluşlarında Çalışan Personelin Kılık Kıyafet Yönetmeliği               |
|  | Memurların Hastalık Raporlarını Verecek Hekim ve Sağlık Kurulları Hakkındaki Yönetmelik |
|  | Milli Eğitim Bakanlığı Personeli Görevde Yükseltme ve Unvan Değişikliği Yönetmeliği     |
|  | Öğretmenlik Kariyer Basamaklarında Yükseltme Yönetmeliği                                |
|  |   |
| <b>Mühür, Yazışma, Arşiv</b>           | Resmi Yazışmalarda Uygulanacak Usul ve Esaslar Hakkındaki Yönetmelik                    |
|  | Milli Eğitim Bakanlığı Evrak Yönergesi  |
|  | Milli Eğitim Bakanlığı Arşiv Hizmetleri Yönetmeliği                                     |
|  |   |
| <b>Rehberlik ve Sosyal Etkinlikler</b> | Okul Spor Kulüpleri Yönetmeliği   |
|  | Milli Eğitim Bakanlığı İlköğretim ve Ortaöğretim Sosyal Etkinlikler Yönetmeliği         |
|  | Milli Eğitim Bakanlığı Bayrak Törenleri Yönergesi                                       |
|  | Milli Eğitim Bakanlığı İlköğretim Kurumları Yönetmeliği                                 |
| <b>Öğrenci İşleri</b>                  | Milli Eğitim Bakanlığı Demokrasi Eğitimi ve Okul Meclisleri Yönergesi                   |
|  | Okul Servis Araçları Hizmet Yönetmeliği   |
|  |   |
| <b>İsim ve Tanıtım</b>                 | Milli Eğitim Bakanlığına Bağlı Kurumlara Ait Açma, Kapatma ve Ad Verme Yönetmeliği      |
|  |   |
| <b>Sivil Savunma</b>                   | Binaların Yangından Korunması Hakkındaki Yönetmelik                                     |
|  | Daire ve Müesseseler İçin Sivil Savunma İşleri Kılavuzu                                 |
|  |   |

---

## **Şehit Öğretmen Orhan Gök Anadolu Lisesi Müdürlüğü**

### **Mevzuatı Ve Bu Mevzuat Gereği Görevleri**

---

**Türk Milli Eğitiminin amaç ve ilkeleri doğrultusunda;**

**Anadolu liseleri, Millî Eğitimin genel amaç ve temel ilkelerine uygun olarak;**

- Öğrencilerin ilgi, yetenek ve başarılarına göre yükseköğretim programlarına hazırlanmalarını,
- Yabancı dili, dünyadaki bilimsel ve teknolojik gelişmeleri izleyebilecek düzeyde öğrenmelerini sağlamayı,

- c) Öğrencileri araştırmaya yöneltmeyi, bilimsel ve teknolojik gelişmeler ile yeni buluşlara ilgi duyanların çalışacakları ortamı ve koşulları hazırlamayı,
- d) Yeni teknolojileri kullanabilen, yeni bilgiler üretebilen ve projeler hazırlayabilen bireyler yetiştirmeyi,
- e) Öğrencilerin bilimsel araştırma yapmalarına, bilimsel ve teknolojik gelişmeleri izlemelerine yardımcı olacak şekilde yabancı dilde iyi yetişmelerini sağlamayı amaçlar.

## 2.4. Üst Politika Belgeleri Analizi

Tablo 3: Üst Politika Belgeleri

| Temel Üst Politika Belgeleri                  | Sektörel ve Tematik Strateji Belgeleri                          |
|---|---|
| Kalkınma Planları                             | Öğretmen Strateji Belgesi                                       |
| Orta Vadeli Programlar                        | İklim Değişikliği Eylem Planı                                   |
| Orta Vadeli Mali Planlar                      | Kadının Güçlenmesi Strateji Belgesi ve Eylem Planı              |
| Cumhurbaşkanlığı Yıllık Programları           | Su Verimliliği Strateji Belgesi ve Eylem Planı                  |
| MEB 2024-2028 Stratejik Planı                 | Ulusal Deprem Stratejisi ve Eylem Planı                         |
| Osmaniye İl MEM 2024-2028 Stratejik Planı     | Ulusal Genç İstihdam Stratejisi ve Eylem Planı                  |
| Kadirli İlçe MEM 2024-2028 Stratejik Planı    | Ulusal Enerji Verimliliği Eylem Planı                           |
| Kadirli Şehit Muhammet Mustafa                | Ulusal Girişimcilik Stratejisi ve Eylem Planı                   |
| KARABÖRK Fen Lisesi 2024/2024 Stratejik Planı | Ulusal Yapay Zekâ Stratejisi                                    |
| Milli Eğitim Şura Kararları                   | 2023-2028 Türkiye Çocuk Hakları Strateji Belgesi ve Eylem Planı |
|   | Diğer Kamu Kurumlarının Stratejik Planları                      |

Tablo 4: Üst Politika Belgeleri Analizi

| Üst Politika Belgesi | İlgili Bölüm/Referans    | Verilen Görev/İhtiyaçlar                    |
|----------------------|--------------------------|---|
|                      | Yurt İçi Tasarruflar     | 350.2, 352.3 Sayılı Tedbir Maddeleri        |
|                      | Mali Piyasalar           | 379.2 Sayılı Tedbir Maddesi                 |
|                      | İmalat Sanayii           | 432.1, 432.3 Sayılı Tedbir Maddeleri        |
|                      | Otomotiv                 | 473.1 Sayılı Tedbir Maddesi                 |
|                      | Turizm                   | 525.3, 525.4 Sayılı Tedbir Maddeleri        |
|                      | Girişimcilik ve Kobi'ler | 559.2, 559.3, Sayılı Tedbir Maddeleri       |
|                      | Fikrî Mülkiyet Hakları   | 565.5, 565.6, 565.7 Sayılı Tedbir Maddeleri |

|                          |  |  |
|--------------------------|--|--|
| On İkinci Kalkınma Planı | Ticaretin ve Tüketicinin Korunmasının Geliştirilmesine Yönelik Hizmetler | 621.8 Sayılı Tedbir Maddesi  |
|                          | Eğitim   | 658, 659, 660 Sayılı Amaç Maddeleri ve Bunlara Bağlı Politika ile Tedbir Maddeleri   |
|                          | Çocuk  | 731.2, 731.3, 731.4, 731.5, 731.6, 732.1, 732.3, 732.5, 733.1, 733.2, 734.4, 735.7, 735.8, 738.2, 738.3, 739.1, 739.2, 739.3, 739.4, 740.4, 742.4, 744.1 Sayılı Tedbir Maddeleri |
|                          | Gençlik  | 746.1, 746.2, 746.6, 747.1, 747.2, 748.6 Sayılı Tedbir Maddeleri   |
|                          | Engelli Hizmetleri   | 758.1, 758.2, 758.3, 758.4, 758.5 Sayılı Tedbir Maddeleri  |
|                          | Sosyal Hizmetler, Sosyal Yardımlar ve Yoksullukla Mücadele               | 773.1, 774.1 Sayılı Tedbir Maddeleri   |
|                          | Gelir Dağılımı   | 777.4 Sayılı Tedbir Maddesi  |
|                          | Kültür ve Sanat  | 783.1, 783.2, 783.5, 785.1, 785.2, 785.3, 785.5, 789.1, 789.2, 790.4, 793.2 Sayılı Tedbir Maddeleri  |
|                          | Spor   | 796.1, 796.2, 796.3, 798.3, 799.1, 799.2, 799.3 Sayılı Tedbir Maddeleri  |
|                          | Nüfus ve Yaşlanma  | 804.1, 809.1 Sayılı Tedbir Maddeleri   |
|                          | Üluslararası Göç   | 815.4, 816.1 Sayılı Tedbir Maddeleri   |
|                          | Yurt Dışında Yaşayan Türkler   | 819.1, 819.2, 819.3, 820.7 Sayılı Tedbir Maddeleri   |
|                          | Afet Yönetimi  | 830.7, 831.3, 832.1, 832.4, 833.6, 839.1, 839.3, 841.1 Sayılı Tedbir Maddeleri   |
|                          | Sivil Toplum   | 940.3 Sayılı Tedbir Maddesi  |
|                          | Kamuda Stratejik Yönetim   | 942.1, 943.1, 943.2, 943.4, 943.5 Sayılı Tedbir Maddeleri  |
|                          | Kalkınma İçin Uluslararası İş  | 970.1, 970.6, 972.6, 973.2, 973.3, 973.4 Sayılı Tedbir Maddeleri   |
| İstihdam                 | 12 Sayılı Tedbir Maddesi   |  |

| İst Politika Belgesi            | İlgili Bölüm/Referans  | Verilen Görev/İhtiyaçlar |
|---------------------------------|--|--------------------------|
| Orta Vadeli Program (2024-2026) | Programda Bakanlığımıza bağlı olarak Müdürlüğümüzü ilgilendiren on dokuz (19) politika ve tedbir ile Öncelikli Reform Alanlarına Yönelik on (10) |                          |
|                                 | Ödemeler Dengesi   | 1 Tedbir                 |
|                                 | Finansal İstikrar  | 1 Tedbir                 |
|                                 | Afet Yönetimi  | 1 Tedbir                 |
|                                 | Dijital Dönüşüm  | 4 Tedbir                 |
|                                 | Hizmet İhracatının Desteklenmesi   | 1 Tedbir                 |
|                                 | Ne Eğitimde Ne İstihdamda Olan Gençlerin ve Kadınların Eğitime ve  | 3 Tedbir                 |
|                                 | Yükseköğretimde ve Meslekî ve Teknik Eğitimde Özel Sektör Odaklı Dönüşüm   | 2 Tedbir                 |
|                                 | Kamu Cari Harcamalarında   | 2 Tedbir                 |
|                                 | Afetlere Duyarlı Bütünleşik Mekansal   | 1 Tedbir                 |
|                                 | İklim Değişikliği Mevzuatı, Emisyon Ticaret Sistemi, Sınırdaki Karbon  | 1 Tedbir                 |

|  |   |  |
|--|---|--|
| Cumhurbaşkanlığı 2024<br>Yıllık Programı | Yurt İçi Tasarruflar                        | 350.2, 352.3 Sayılı Tedbir Maddeleri   |
|  | Mali Piyasalar                              | 379.2 Sayılı Tedbir Maddesi  |
|  | İmalat Sanayii                              | 432.1 Sayılı Tedbir Maddesi  |
|  | Otomotiv                                    | 473.1 Sayılı Tedbir Maddesi  |
|  | Turizm                                      | 525.3, 525.4 Sayılı Tedbir Maddeleri   |
|  | Girişimcilik ve KOBİ'ler                    | 559.2, 559.3 Sayılı Tedbir Maddeleri   |
|  | Fikri Mülkiyet Hakları                      | 565.6, 565.7 Sayılı Tedbir Maddeleri   |
|  | Eğitim                                      | 661.1, 661.4, P. 661, P. 662, P. 663,<br>P.664, P.665, P.666, P.667, P.668,<br>P.670, P.672, P.675, P.676, P.678,<br>P.680, P.681 Sayılı Politika ve Tedbir<br>Maddeleri |
|  | Çocuk                                       | P.732, 731.2, 731.3, 731.4, 731.5,<br>733.1, 733.2, 734.4, 735.8, 739.1,<br>739.3, 739.4, 740.4, 742.4, P.743,<br>744.1 Sayılı Politika ve Tedbir Maddeleri              |
|  | Gençlik                                     | 746.1, 746.2, 746.6, 747.1, 747.2,<br>748.6 Sayılı Tedbir Maddeleri  |
|  | Engelli Hizmetleri                          | 758.1, 758.2, 758.3 Sayılı Tedbir Maddeleri  |
|  | Kültür ve Sanat                             | 783.1, 785.1, 785.2, 789.1 Sayılı Tedbir<br>Maddeleri  |
|  | Uluslararası Göç                            | 816.1 Sayılı Tedbir Maddesi  |
|  | Yurt Dışında Yaşayan Türkler                | 819.1, 819.2, 819.3 Sayılı Tedbir Maddeleri  |
| Kalkınma İçin Uluslararası İş Birliği    | 970.1, 972.6, 973.3 Sayılı Tedbir Maddeleri |  |

## 2.5 Faaliyet alanları ile ürün ve hizmetlerin belirlenmesi

### Okul Ürün /Hizmet Listesi

Tablo 5: Faaliyet Alanlar/Ürün ve Hizmetler Tablosu

|   |   |
|---|---|
| Öğrenci kayıt, kabul ve devam işleri      | Eğitim hizmetleri                       |
| Öğrenci başarısının değerlendirilmesi     | Öğretim hizmetleri                      |
| Sınav işleri                              | Toplum hizmetleri                       |
| Sınıf geçme işleri                        | Kulüp çalışmaları                       |
| Öğrenim belgesi düzenleme işleri          | Diploma                                 |
| Personel işleri                           | Sosyal, kültürel ve sportif etkinlikler |
| Öğrenci davranışlarının değerlendirilmesi | Burs hizmetleri                         |
| Öğrenci sağlığı ve güvenliği              | Yurt hizmetleri                         |
| Okul çevre ilişkileri                     | Bilimsel araştırmalar                   |
| Rehberlik                                 | Yaygın eğitim                           |
| Staj çalışmaları                          | Mezunlar (öğrenci)                      |

| <b>Faaliyet Alanı</b>   | <b>Ürün/Hizmetler</b>  |
|---|--|
| <b>Öğretim-eğitim faaliyetleri</b>  | <b>Öğrenci İşleri Kayıt-nakil işleri Devam-devamsızlık Sınıf geçme Sınav hizmetleri</b>                        |
| <b>Rehberlik faaliyetleri</b>   | <b>Öğrencilere rehberlik yapmak Velilere rehberlik etmek Rehberlik faaliyetlerini yürütmek</b>                 |
| <b>Sosyal faaliyetler</b>   | <b>Kulüp çalışmalarının yürütülmesi</b>  |
| <b>Sportif faaliyetler</b>  | <b>Voleybol, Dart, Bocce, Badminton, Oryantring, Futsal, Okçuluk, Satranç</b>                                  |
| <b>Kültürel ve sanatsal faaliyetler</b>   | <b>Egzersiz faaliyetleri, tiyatro, koro alanında etkinliklerin yürütülmesi</b>                                 |
| <b>İnsan kaynakları faaliyetleri (mesleki gelişim faaliyetleri, personel etkinlikleri...)</b> | <b>Hizmet içi eğitim kursları, dijital platformlarda verilen mesleki gelişim programları</b>                   |
| <b>Okul aile birliği faaliyetleri</b>   | <b>Okul aile birliği toplantıları</b>  |
| <b>Öğrencilere yönelik faaliyetler</b>  | <b>Sergiler, kermesler, geziler, kitap okuma etkinlikleri, bilgi yarışmaları</b>                               |
| <b>Ölçme değerlendirme faaliyetleri</b>   | <b>Kazanım değerlendirme sınavları</b>   |
| <b>Öğrenme ortamlarına yönelik faaliyetler</b>  | <b>Öğrenme ortamlarının eğitim öğretim yılının daha verimli olmasına katkı sağlayacak şekilde düzenlenmesi</b> |
| <b>Ders dışı faaliyetler</b>  | <b>Resmi ve dini açıdan önemli günlere uygun etkinlikler düzenlenmesi</b>                                      |



## 2.6. Paydaş Analizi

Tablo 6: Paydaş sınıflandırma ve etki / önem matrisi

| Paydaş Adı   | İç Paydaş | Dış Paydaş | Etki Derecesi | Önem Derecesi |
|--|-----------|------------|---------------|---------------|
| Kadirli Kaymakamlığı   |           | √          | 5             | 5             |
| Kadirli İlçe Milli Eğitim Müdürlüğü<br>İdare ve Personelleri |           | √          | 5             | 5             |
| Öğretmenler  | √         |            | 5             | 5             |
| Öğrenciler   | √         |            | 5             | 5             |
| Veliler  |           | √          | 5             | 5             |
| Kadirli Okul Müdürlükleri                                    | √         |            | 5             | 5             |
| Kadirli Rehberlik ve Araştırma<br>Merkezi                    |           | √          | 3             | 5             |
| Kadirli Belediyesi   |           | √          | 4             | 4             |
| Kadirli Gençlik Hizmetleri ve Spor<br>İlçe Müdürlüğü         |           | √          | 3             | 3             |
| Kadirli İlçe Sağlık Müdürlüğü                                |           | √          | 3             | 3             |
| Kadirli Aile ve Sosyal Politikalar İlçe<br>Müdürlüğü         |           | √          | 3             | 3             |
| Kadirli Devlet Hastanesi                                     |           | √          | 3             | 3             |
| Kadirli Şehit Kansu KÜÇÜKATEŞ<br>Mahalle Muhtarlığı          |           | √          | 4             | 4             |
| Özel Eğitim ve Rehabilitasyon<br>Merkezleri                  |           | √          | 3             | 3             |
| Hayırseverler  |           | √          | 4             | 4             |
| Eğitim sendikaları   |           | √          | 3             | 3             |
| Medya  |           | √          | 2             | 2             |
| Kadirli İlçe Emniyet Müdürlüğü                               |           | √          | 4             | 4             |
| Kadirli İlçe Müftülüğü                                       |           | √          | 4             | 4             |

Önem Derecesi: 1, 2, 3 gözet; 4,5 birlikte çalış

Etki Derecesi: 1, 2, 3 İzle; 4, 5 bilgilendir

Önceliği: 5=Tam; 4=Çok; 3=Orta; 2=Az; 1=Hiç

## 2.6.1. Paydaş Görüş - Önerilerinin Alınması ve Değerlendirilmesi

Kadirli Şehit Öğretmen Orhan Gök Anadolu Lisesi olarak öğrenci, öğretmen ve personellere memnuniyet anketleri gönderilerek ilgili paydaşlarımızın durum tespit çalışmasında yer almaları istenmiştir. Böylece Kadirli Şehit Öğretmen Orhan Gök Anadolu Lisesinin durum tespitinde bütün bağlı birimlerin ortak katılımı doğrultusunda paydaşlarımızın görüş ve beklentileri yapılan anketlerle tespit edilmiştir. Paydaş anketi okul çalışanları ve öğrencilere uygulanmıştır. Ankete 450 öğrenci,250 veli, 45 öğretmen olmak üzere toplam 745 kişi katılmıştır

*Tablo 7:Öğrenci Memnuniyet Anket Sonuçları*

| ÖĞRENCİ MEMNUNİYET ANKETİ  |  | MEMNUNİYET ANKETİ SONUCU |           |
|----------------------------|--|--------------------------|-----------|
| SIRA NO                    | GÖSTERGELER  | SONUÇ                    | %         |
| 1                          | İhtiyaç duyduğumda okul çalışanlarıyla rahatlıkla görüşebiliyorum.                       | KATILYORUM               | 90        |
| 2                          | Okul müdürü ile ihtiyaç duyduğumda rahatlıkla konuşabiliyorum.                           | KATILYORUM               | 100       |
| 3                          | Okulun rehberlik servisinden yeterince yararlanabiliyorum.                               | KATILYORUM               | 90        |
| 4                          | Okula ilettiğimiz öneri ve isteklerimiz dikkate alınır.                                  | KATILYORUM               | 85        |
| 5                          | Okulda kendimi güvende hissediyorum.   | KATILYORUM               | 95        |
| 6                          | Okulda öğrencilerle ilgili alınan kararlarda bizlerin görüşleri alınır.                  | KATILYORUM               | 75        |
| 7                          | Öğretmenler yeniliğe açık olarak derslerin işlenişinde çeşitli yöntemler kullanmaktadır. | KATILYORUM               | 90        |
| 8                          | Derslerde konuya göre uygun araç gereçler kullanılmaktadır.                              | KATILYORUM               | 85        |
| 9                          | Teneffüslerde ihtiyaçlarımı giderebiliyorum.   | KATILYORUM               | 90        |
| 10                         | Okulun içi ve dışı temizdir.   | KATILYORUM               | 90        |
| 11                         | Okulun binası ve diğer fiziki mekanlar yeterlidir.                                       | KATILYORUM               | 90        |
| 12                         | Okul kantininde satılan malzemeler sağlıklı ve güvenlidir.                               | KATILYORUM               | 100       |
| 13                         | Okulumuzda yeterli miktarda sanatsal ve kültürel faaliyetler düzenlenmektedir.           | KATILYORUM               | 75        |
| <b>GENEL DEĞERLENDİRME</b> |  |                          | <b>89</b> |

Yapılan öğrenci memnuniyet anketi sonucunda öğrencilerimizin genel memnuniyet düzeyinin 89 olduğu görülmektedir.

**Tablo 8:Öğretmen Memnuniyet Anket Sonuçları**

| ÖĞRETMEN<br>MEMNUNİYET ANKETİ |   | ANKET<br>SONUCU |           |
|-------------------------------|---|-----------------|-----------|
| SIRA<br>NO                    | GÖSTERGELER   | SONUÇ           | %         |
| 1                             | Okulumuzda alınan kararlar, çalışanların katılımıyla alınır.  | KATILYORUM      | 80        |
| 2                             | Kurumdaki tüm duyurular çalışanlara zamanında iletilir.   | KATILYORUM      | 90        |
| 3                             | Her türlü ödüllendirmede adil olma, tarafsızlık ve objektiflik esastır.                                 | KATILYORUM      | 80        |
| 4                             | Kendimi, okulun değerli bir üyesi olarak görürüm.   | KATILYORUM      | 90        |
| 5                             | Çalıştığım okul bana kendimi geliştirme imkânı tanımaktadır.  | KATILYORUM      | 75        |
| 6                             | Okul, teknik araç ve gereç yönünden yeterli donanıma sahiptir.  | KATILYORUM      | 90        |
| 7                             | Okulda çalışanlara yönelik sosyal ve kültürel faaliyetler düzenlenir.                                   | KATILYORUM      | 50        |
| 8                             | Okulda öğretmenler arasında ayırım yapılmamaktadır.   | KATILYORUM      | 80        |
| 9                             | Okulumuzda yerelde ve toplum üzerinde olumlu etki bırakacak çalışmalar yapmaktadır.                     | KATILYORUM      | 80        |
| 10                            | Yöneticilerimiz, yaratıcı ve yenilikçi düşüncelerin üretilmesini teşvik etmektedir.                     | KATILYORUM      | 90        |
| 11                            | Yöneticiler, okulun vizyonunu, stratejilerini, iyileştirmeye açık alanlarını vs. çalışanlarla paylaşır. | KATILYORUM      | 90        |
| 12                            | Okulumuzda sadece öğretmenlerin kullanımına tahsis edilmiş yerler yeterlidir.                           | KATILYORUM      | 90        |
| 13                            | Alanıma ilişkin yenilik ve gelişmeleri takip eder ve kendimi güncellerim.                               | KATILYORUM      | 90        |
| <b>GENEL DEĞERLENDİRME</b>    |   |                 | <b>83</b> |

Yapılan öğretmen memnuniyet anketi sonucunda öğretmenlerimizin genel memnuniyet düzeyinin %83 olduğu görülmektedir.

**Tablo 9:Veli Memnuniyet Anket Sonuçları**

| VELİ<br>MEMNUNİYET ANKETİ |  | ANKET<br>SONUCU |     |
|---------------------------|--|-----------------|-----|
| SIRA<br>NO                | GÖSTERGELER  | SONUÇ           | %   |
| 1                         | İhtiyaç duyduğumda okul çalışanlarıyla rahatlıkla görüşebiliyorum.                       | KATILYORUM      | 100 |
| 2                         | Bizi ilgilendiren okul duyurularını zamanında öğreniyorum.                               | KATILYORUM      | 85  |
| 3                         | Öğrencimle ilgili konularda okulda rehberlik hizmeti alabiliyorum.                       | KATILYORUM      | 90  |
| 4                         | Okula ilettiğim istek ve şikayetlerim dikkate alınıyor.                                  | KATILYORUM      | 90  |
| 5                         | Öğretmenler yeniliğe açık olarak derslerin işlenişinde çeşitli yöntemler kullanmaktadır. | KATILYORUM      | 75  |
| 6                         | Okulda yabancı kişilere karşı güvenlik önlemleri alınmaktadır.                           | KATILYORUM      | 65  |

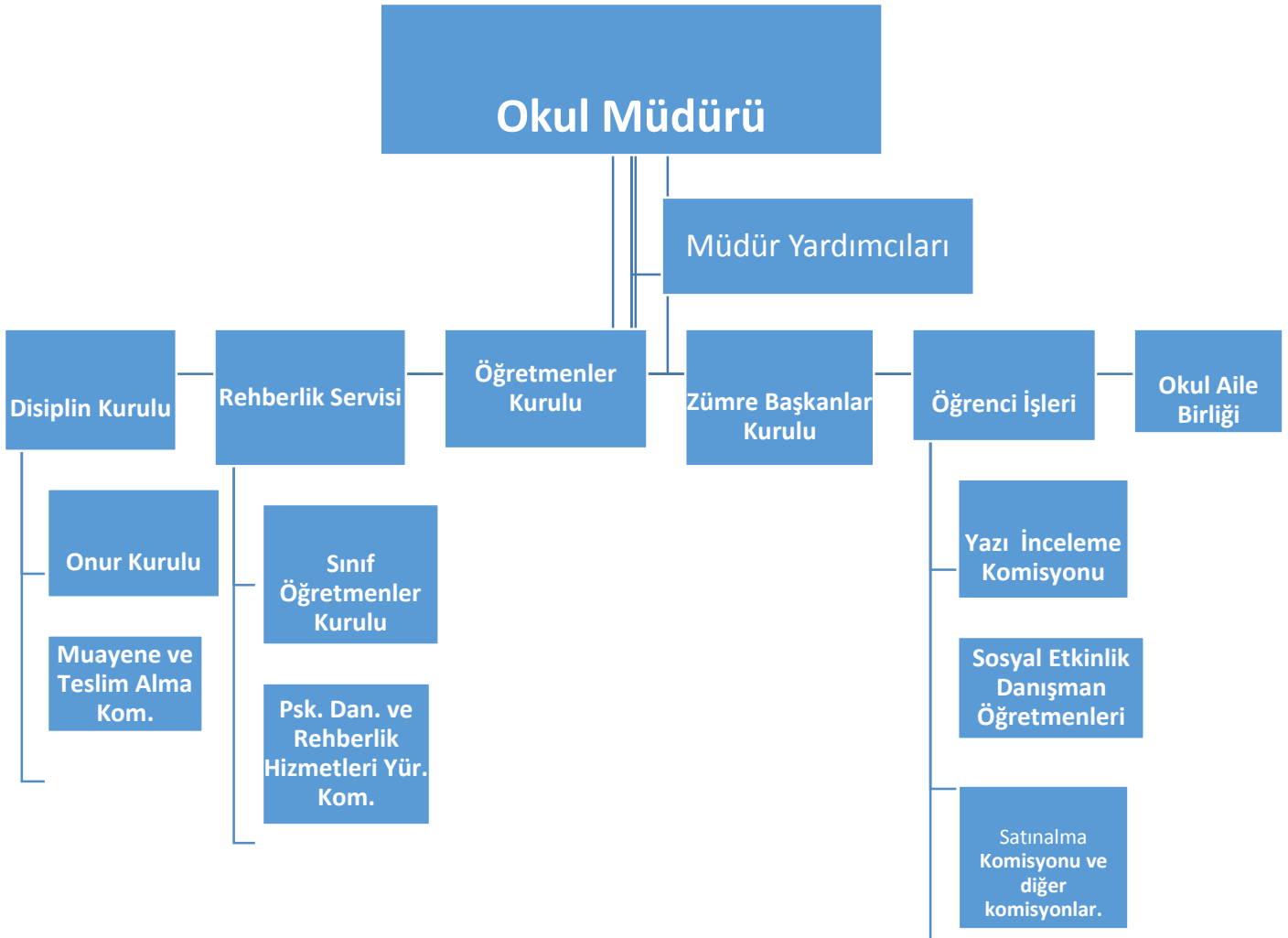
|                            |  |            |           |
|----------------------------|--|------------|-----------|
| 7                          | Okulda bizleri ilgilendiren kararlarda görüşlerimiz dikkate alınır.                            | KATILYORUM | 70        |
| 8                          | E-Okul Veli Bilgilendirme Sistemi ile okulun internet sayfasını düzenli olarak takip ediyorum. | KATILYORUM | 70        |
| 9                          | Çocuğumun okulunu sevdiğini ve öğretmenleriyle iyi anlaştığını düşünüyorum.                    | KATILYORUM | 90        |
| 10                         | Okul, teknik araç ve gereç yönünden yeterli donanıma sahiptir.                                 | KATILYORUM | 90        |
| 11                         | Okul her zaman temiz ve bakımlıdır.  | KATILYORUM | 85        |
| 12                         | Okulun binası ve diğer fiziki mekanlar yeterlidir.   | KATILYORUM | 90        |
| 13                         | Okulumuzda yeterli miktarda sanatsal ve kültürel faaliyetler düzenlenmektedir.                 | KATILYORUM | 50        |
| <b>GENEL DEĞERLENDİRME</b> |  |            | <b>81</b> |

Yapılan veli memnuniyet anketi sonucunda velilerimizin genel memnuniyet düzeyinin %81 olduğu görülmektedir.

## 2.7. Okul / Kurum İçi Analiz

### 2.7.1. Okul / Kurum Teşkilat Şeması

Şekil 1:Okul / kurum Teşkilat Şeması



## 2.7.2. Kurum içi analiz

Bu bölümde okulumuza yönelik öğrenci sayıları, akademik başarı verileri, devamsızlık ve gerçekleştirilen faaliyetlere yönelik analiz bilgileri yer almaktadır.

*Tablo 10: Sınıflara ve cinsiyete göre öğrenci sayıları*

| SINIFI | Erkek | Kız | Toplam | SINIFI | Erkek | Kız | Toplam |
|--------|-------|-----|--------|--------|-------|-----|--------|
| 9/A    | 15    | 22  | 37     | 11/A   | 15    | 25  | 40     |
| 9/B    | 17    | 19  | 36     | 11/B   | 17    | 12  | 29     |
| 9/C    | 13    | 23  | 36     | 11/C   | 09    | 30  | 9      |
| 9/D    | 12    | 21  | 33     | 11/D   | 15    | 25  | 40     |
| 9/E    | 10    | 23  | 33     | 11/E   | 11    | 17  | 28     |
| 10/A   | 15    | 21  | 36     | 12/A   | 09    | 25  | 34     |
| 10/B   | 16    | 18  | 34     | 12/B   | 22    | 11  | 33     |
| 10/C   | 16    | 21  | 37     | 12/C   | 19    | 12  | 31     |
| 10/D   | 13    | 21  | 34     | 12/D   | 10    | 24  | 34     |
| 10/E   | 14    | 23  | 37     | 12/E   | 16    | 17  | 33     |
| 10/F   | 11    | 26  | 37     | 12/F   | 4     | 17  | 21     |
|        |       |     |        | 12/G   | 12    | 19  | 31     |
|        | ERKEK |     |        | KIZ    |       |     |        |
| TOPLAM | 307   |     |        | 472    |       |     |        |

*Tablo 11: Yabancı uyruklu öğrenci sayısı*

| SINIFI   | KIZ | ERKEK | Toplam |
|----------|-----|-------|--------|
| 9.Sınıf  | -   | -     | -      |
| 10.Sınıf | -   | -     | -      |
| 11.Sınıf | 2   | -     | 2      |
| 12.Sınıf | -   | -     | -      |
| TOPLAM   | 2   | -     | 2      |

**Tablo 12:Kaynaştırma öğrencileri sayısı**

| SINIFI        | KIZ      | ERKEK    | Toplam   |
|---------------|----------|----------|----------|
| 9.Sınıf       | -        | 1        | 1        |
| 10.Sınıf      | 1        | 1        | 2        |
| 11.Sınıf      | -        | -        | -        |
| 12.Sınıf      | 1        | -        | 1        |
| <b>TOPLAM</b> | <b>2</b> | <b>2</b> | <b>4</b> |

**Tablo 13: Bursluluk Sınavını Kazanan Öğrenci Sayısı**

| 2021 | 2022 | 2023 | TOPLAM |
|------|------|------|--------|
| 2    | 12   | 3    | 18     |

**Tablo 14: Yükseköğrenime yerleşen öğrenci sayısı**

|               | 2021      | 2022      | 2023      | TOPLAM     |
|---------------|-----------|-----------|-----------|------------|
| Ön lisans     | 22        | 30        | 21        | 73         |
| Lisans        | 38        | 36        | 24        | 98         |
| <b>Toplam</b> | <b>60</b> | <b>66</b> | <b>45</b> | <b>191</b> |

**Tablo 15: Okul / Kurum sosyal, kültürel, bilimsel ve sportif başarı tablosu**

| Faaliyet Alanı                          | Faaliyete Yönelik Elde Edilen Başarılar   |
|---|---|
| <b>ŞOGAL Hedefi On İkidен Vuruyor 1</b> | Gençlik ve Spor Bakanlığı desteğiyle 2018-2019 Eğitim – Öğretim yılında spor alanında okulumuzda uygulandı                                      |
| <b>ŞOGAL Hedefi On İkidен Vuruyor 2</b> | Gençlik ve Spor Bakanlığı desteğiyle 2019-2020 Eğitim – Öğretim yılında Resim alanında okulumuzda uygulandı                                     |
| <b>Şiir Okuma Yarışması</b>             | Öğrencimiz Hurşide İspir Gençlik ve Spor Bakanlığının yapmış olduğu şiir okuma yarışmasında Türkiye birincisi olmuştur.                         |
| <b>Geleneksel Okçuluk</b>               | Öğrencimiz Betül Hopur Türkiye dördüncüsü olmuştur.   |
| Okullar arası Futsal Turnuvası          | 2021-2022 yılı Osmaniye İli Futsal (Salon Futbolu) Gençler A Erkek Mahalli Müsabakalarında okulumuz Malatya’da Türkiye finallerine katılmıştır. |
| Okullar arası Futsal Turnuvası          | 2020-2021 yılı Osmaniye İli Futsal (Salon Futbolu) Gençler A Erkek Mahalli Müsabakalarında okulumuz il birincisi olmuştur.                      |
| Okullar arası Futsal                    | 2022-2023 yılı Osmaniye İli Futsal (Salon Futbolu) Gençler A Erkek  |



Tablo 17: Çalışanların Eğitim Düzeyi ve Cinsiyetine Göre Dağılımı

| 2023-2024 EĞİTİM ÖĞRETİM YILI YÖNETİCİ VE ÖĞRETMEN DURUMU |                                |    |    |    |
|---|--------------------------------|----|----|----|
| Sıra No   | Görevi                         | E  | K  | T  |
| 1   | Müdür                          | 1  | 0  | 1  |
| 2   | Müdür Başyardımcısı            | 0  | 0  | 0  |
| 3   | Müdür Yardımcısı               | 1  | 1  | 22 |
| 4   | Türk Dili ve Edebiyatı         | 2  | 5  | 7  |
| 5   | Matematik                      | 5  | 1  | 6  |
| 6   | Fizik                          | 2  | 0  | 2  |
| 7   | Rehber Öğretmen                | 0  | 2  | 2  |
| 8   | Kimya                          | 1  | 1  | 2  |
| 9   | Biyoloji                       | 2  | 0  | 2  |
| 10  | İngilizce                      | 5  | 5  | 5  |
| 11  | Arapça                         | 0  | 2  | 2  |
| 12  | Coğrafya                       | 2  | 0  | 2  |
| 13  | Felsefe                        | 0  | 2  | 2  |
| 14  | Din Kültürü ve Ahlak Bilgisi   | 1  | 3  | 4  |
| 15  | Tarih                          | 3  | 0  | 3  |
| 16  | Beden Eğitimi                  | 2  | 0  | 2  |
| 17  | Görsel Sanatlar(Görevlendirme) | 0  | 2  | 2  |
| 18  | Müzik                          | 0  | 0  | 0  |
| 19  | Bilişim Teknolojisi            | 1  | 0  | 1  |
| Toplam  |                                | 27 | 22 | 49 |

Tablo 18: İdari Personelin Hizmet Süresine İlişkin Bilgiler

| Hizmet Süreleri | 2024 Yılı İtibarıyla |   |
|-----------------|----------------------|---|
|                 | Kişi Sayısı          | % |
| 1-4Yıl          | -                    | - |
| 5-6Yıl          | -                    | - |



|              |   |      |
|--------------|---|------|
| 7-10Yıl      | - | -    |
| 10.....Uzeri | 3 | %100 |

**Tablo 19: Öğretmenlerin Hizmet Süreleri**

| HizmetSüreleri | Branşı  | Kadın | Erkek | HizmetYılı | Toplam |
|----------------|---|-------|-------|------------|--------|
| 1-3 Yıl        | -Arapça   | 2     | -     | -          | 2      |
| 4-6 Yıl        | -Rehberlik ve Psk. D  | -     | -     | 2024       | -      |
| 7-15... Yıl    | -Rehberlik ve Psk. D  | 2     | -     | 2024       | 2      |
| 11-15... Yıl   | -Matematik  | 1     | 4     | 2024       | 5      |
| 16-20...       | -BilişimTekn.<br>-İngilizce<br>-Kimya   | 8     | -     | 2024       | 8      |
| 20 ve üzeri    | -Beden Eğitimi<br>-Biyoloji<br>-Coğrafya<br>-Din Kültürü ve Ahl. B.<br>-Edebiyat<br>-Felsefe<br>-Fizik<br>-İngilizce<br>-Kimya<br>Matematik<br>-Resim<br>-Tarih | 16    | 15    | 2024       | 31     |

Tablo 20: Yönetici ve öğretmenlerin katıldıkları hizmet içi eğitim faaliyeti sayısı

| Adı ve Soyadı         | Branşı                       | Katıldığı Hizmet İçi Eğitim Sayısı |      |      |        |
|-----------------------|------------------------------|------------------------------------|------|------|--------|
|                       |                              | 2021                               | 2022 | 2023 | Toplam |
| BİLAL KOCABUĞA        | Görsel Sanatlar              | 2                                  | 5    | 3    | 10     |
| ÖMER FARUK AK         | Türk Dili ve Edebiyatı       | 6                                  | 5    | 3    | 14     |
| HATİCE SARAÇLI        | Arapça                       | 3                                  | 7    | 1    | 11     |
| YADİGAR SARDAŞ        | Arapça                       | 1                                  | 33   | 3    | 37     |
| MEHMET ASLIPEK        | Beden Eğitimi                | 1                                  | 6    | 4    | 11     |
| MURAT MORTAŞ          | Beden Eğitimi                | 1                                  | 4    | 5    | 10     |
| BEKİR SARIDÖL         | Bilişim Teknolojileri        | 1                                  | 15   | 7    | 23     |
| SALİH KARASU          | Biyoloji                     | -                                  | 5    | 3    | 8      |
| ZİHNİ ERGİN           | Biyoloji                     | -                                  | 8    | 7    | 15     |
| NUREDDİN SOYSAL       | Coğrafya                     | 2                                  | 32   | 19   | 53     |
| YILMAZ ÖZKAN          | Coğrafya                     | 1                                  | 11   | 6    | 18     |
| ELMAS EĞRİTAŞ         | Din Kültürü ve Ahlâk Bilgisi | 3                                  | 11   | 6    | 20     |
| FADİME KURU           | Din Kültürü ve Ahlâk Bilgisi | 2                                  | 9    | 5    | 16     |
| KEVSER ZİYAN          | Din Kültürü ve Ahlâk Bilgisi | 2                                  | 8    | 13   | 23     |
| YUSUF TOPAKTAŞ        | Din Kültürü ve Ahlâk Bilgisi | 1                                  | 10   | 10   | 21     |
| NİHAL GÜRSOY          | Felsefe                      | 1                                  | 10   | 5    | 16     |
| YAHSEMİN YAN          | Felsefe                      | 1                                  | 13   | 9    | 23     |
| ADEM GÜMÜŞ            | Fizik                        | 1                                  | 10   | 1    | 12     |
| ÖMER LUTFİ TOKGÖZ     | Fizik                        | -                                  | 4    | 3    | 7      |
| DİLEK GÜRSOY          | Görsel Sanatlar              | 2                                  | 8    | 6    | 16     |
| FATMA SARIGÖZ         | Görsel Sanatlar              | 3                                  | 10   | 3    | 16     |
| DAMLANUR AYCAN        | İngilizce                    | 1                                  | 5    | 4    | 10     |
| HANDAN AYDIN          | İngilizce                    | 1                                  | 4    | 4    | 9      |
| MÜLKİYE ZEYNEP ÇİFTÇİ | İngilizce                    | 1                                  | 7    | 3    | 11     |
| NEVİN KIRPIK          | İngilizce                    | 8                                  | 7    | 4    | 19     |
| PINAR KAÇIRA          | İngilizce                    | 0                                  | 7    | 3    | 10     |
| RAZİYE PERİHAN TOPAL  | İngilizce                    | 21                                 | 31   | 4    | 56     |
| AYDIN KISTI           | Kimya / Kimya Teknolojisi    | 1                                  | 3    | 3    | 7      |
| NURAY DUVAN           | Kimya / Kimya Teknolojisi    | 0                                  | 5    | 3    | 8      |
| ERŞAN İSPENOĞLU       | Matematik                    | 0                                  | 7    | 3    | 10     |
| FATİH MEHMET NUR      | Matematik                    | 2                                  | 17   | 5    | 24     |
| HAVVA YIKAR           | Matematik                    | 1                                  | 7    | 4    | 12     |
| MEHMET DEMİR          | Matematik                    | 1                                  | 0    | 0    | 1      |
| UFUK GÜRSOY           | Matematik                    | 1                                  | 11   | 10   | 23     |

|                            |                        |           |           |          |           |
|----------------------------|------------------------|-----------|-----------|----------|-----------|
| <b>YÜKSEL SÜRÜCÜ</b>       | Matematik              | <b>1</b>  | <b>15</b> | 12       | <b>28</b> |
| <b>SALİHA KÖŞÜM</b>        | Rehberlik              | <b>11</b> | <b>9</b>  | 2        | <b>22</b> |
| <b>YASEMİN ŞEN ÖRTLEK</b>  | Rehberlik              | <b>1</b>  | <b>11</b> | 3        | <b>15</b> |
| <b>İLYAS HAKAN GÜNTÜRK</b> | Tarih                  | <b>1</b>  | <b>6</b>  | 4        | <b>11</b> |
| <b>MEHMET ALİ KASTAL</b>   | Tarih                  | <b>1</b>  | <b>4</b>  | 3        | <b>8</b>  |
| <b>MUHARREM GÖKKAYA</b>    | Tarih                  | <b>1</b>  | <b>3</b>  | 4        | <b>8</b>  |
| <b>ASLIHAN TÜRKELİ</b>     | Türk Dili ve Edebiyatı | <b>2</b>  | <b>2</b>  | 6        | <b>10</b> |
| <b>BETÜL TOKGÖZ</b>        | Türk Dili ve Edebiyatı | <b>2</b>  | <b>3</b>  | 5        | <b>10</b> |
| <b>ELİF KARACANOĞLU</b>    | Türk Dili ve Edebiyatı | <b>2</b>  | <b>4</b>  | 7        | <b>13</b> |
| <b>HASAN SAYGILI</b>       | Türk Dili ve Edebiyatı | <b>2</b>  | <b>3</b>  | 8        | <b>13</b> |
| <b>İRFAN BAKIR</b>         | Türk Dili ve Edebiyatı | <b>2</b>  | <b>2</b>  | 5        | <b>9</b>  |
| <b>RAHŞAN AYYILDIZ</b>     | Türk Dili ve Edebiyatı | <b>2</b>  | <b>4</b>  | 4        | <b>10</b> |
| <b>ZEYNEP UĞUR</b>         | Türk Dili ve Edebiyatı | <b>2</b>  | <b>8</b>  | <b>7</b> | <b>17</b> |

*Tablo 21: Okul / kurum norm ve ihtiyaç durumu*

| <b>Branş</b>                          | <b>Norm</b> | <b>Mevcut</b> | <b>İhtiyaç</b> | <b>Toplam</b> |
|---------------------------------------|-------------|---------------|----------------|---------------|
| <b>Müdür</b>                          | 1           | 1             | -              | <b>1</b>      |
| <b>Müdür Yardımcısı</b>               | 2           | 2             | -              | <b>2</b>      |
| <b>Türk Dili ve Edebiyatı</b>         | 7           | 7             | 0              | <b>7</b>      |
| <b>Matematik</b>                      | 6           | 6             | 0              | <b>6</b>      |
| <b>Fizik</b>                          | 2           | 2             | 0              | <b>2</b>      |
| <b>Rehber Öğretmen</b>                | 2           | 2             | 0              | <b>2</b>      |
| <b>Kimya</b>                          | 2           | 2             | 0              | <b>2</b>      |
| <b>Biyoloji</b>                       | 2           |               | 0              | <b>2</b>      |
| <b>İngilizce</b>                      | 6           | 6             | 0              | <b>6</b>      |
| <b>Arapça</b>                         | 2           | 2             | 0              | <b>2</b>      |
| <b>Coğrafya</b>                       | 2           | 2             | 0              | <b>2</b>      |
| <b>Felsefe</b>                        | 2           | 2             | 0              | <b>2</b>      |
| <b>Din Kültürü ve Ahlak Bilgisi</b>   | 4           | 4             | 0              | <b>4</b>      |
| <b>Tarih</b>                          | 3           | 3             | 0              | <b>3</b>      |
| <b>Beden Eğitimi</b>                  | 2           | 2             | 0              | <b>2</b>      |
| <b>Görsel Sanatlar(Görevlendirme)</b> | 2           |               | 0              | <b>2</b>      |
| <b>Bilişim Teknolojisi</b>            | 1           | 1             | 0              | <b>1</b>      |
| <b>Toplam</b>                         | 48          | 48            | 0              | 48            |

**Tablo 22: Okul/Kurumda Oluşan Öğretmen Sirkülasyon Durumu**

|               | Okul/Kurumdan Ayrılan Öğretmen Sayısı |      |      | Okul/Kurumda Göreve Başlayan Öğretmen Sayısı |      |      |
|---------------|---------------------------------------|------|------|--|------|------|
|               | 2021                                  | 2022 | 2023 | 2021   | 2022 | 2023 |
| <b>TOPLAM</b> | -                                     | 1    | 1    | -  | 1    | 2    |

**Tablo 23: Okul/Kurumda Oluşan Yönetici Sirkülasyon Durumu**

|               | Okul/Kurumdan Ayrılan Yönetici Sayısı |      |      | Okul/Kurumda Göreve Başlayan Yönetici Sayısı |      |      |
|---------------|---------------------------------------|------|------|--|------|------|
|               | 2021                                  | 2022 | 2023 | 2021   | 2022 | 2023 |
| <b>TOPLAM</b> | -                                     | 1    | -    | -  | 1    | -    |

**Tablo 24: Kurumdaki Mevcut Hizmetli/ Memur/ Yardımcı Personel Sayısı**

|   | Görevi   | Erkek | Kadın | Eğitim Durumu   | Hizmet Yılı | Toplam |
|---|----------|-------|-------|---|-------------|--------|
| 1 | Memur    | -     | 1     | Lise  | 2024        | 1      |
| 3 | Hizmetli | 1     | -     | İlkokul (2)<br>İlköğretim (1)<br>Ortaokul (2)<br>Lise (1)<br>Önlisans (1)<br>Lisans (1) | 2024        | 1      |

Tablo 25: Okul/kurum Rehberlik Hizmetleri

| Mevcut Kapasite                 |  |  |                      | Mevcut Kapasite Kullanımı ve Performans |                 |             |   |                     |                  |
|---------------------------------|--|--|----------------------|---|-----------------|-------------|---|---------------------|------------------|
| Psikolojik Danışman Norm Sayısı | Görev Yapan Psikolojik Danışman Sayısı | İhtiyaç Duyulan Psikolojik Danışman Sayısı | Görüşme Odası Sayısı | Danışmanlık Hizmeti Alan                |                 |             | Rehberlik Hizmetleri İle İlgili Düzenlenen Eğitim/Paylaşım Toplantısı vb. Faaliyet Sayısı |                     |                  |
|                                 |  |  |                      | Öğrenci Sayısı                          | Öğretmen Sayısı | Veli Sayısı | Öğretmenlere Yönelik  | Öğrencilere Yönelik | Velilere Yönelik |
| 2                               | 2                                      | 0  | 2                    | 460                                     | 48              | 245         | 3   | 8                   | 4                |

### 2.7.3. Teknolojik Düzey

Okul hizmetlerinin, yararlanıcılara daha hızlı ve etkili şekilde sunulması için güncel teknolojik araçlar etkin bir biçimde kullanılmaktadır. Bu kapsamda modüler bir yapıda kurgulanmış olan Millî Eğitim Bakanlığı Bilgi İşlem Sistemi (MEBBİS) ile kurumsal ve bireysel iş ve işlemlerin büyük bölümü yürütülmektedir. Aynı zamanda sistemde personel ve öğrencilerin bilgileri bulunmaktadır. e-Okul, Veli Bilgilendirme Sistemi gibi modüllere ulaşılarak çalışmalar yürütülmektedir. Müdürlüğümüz resmi yazışmaları elektronik ortamda Doküman Yönetim Sistemi (DYS) üzerinden yapılmaktadır.

Tablo 26: Teknolojik Araç-Gereç Durumu

| Araç-Gereçler                 | Mevcut | İhtiyaç |
|-------------------------------|--------|---------|
| 3 Boyutlu Yazıcı              | 2      | -       |
| ADSL Bağlantısı               | 1      | -       |
| Akıllı Tahta Sayısı           | 26     | -       |
| Faks Sayısı                   | -      | -       |
| Fotokopi Makinası Sayısı      | 3      | -       |
| Masaüstü Bilgisayar Sayısı    | 43     | -       |
| Minibüs                       | 0      | -       |
| Okul Aracı                    | 0      | -       |
| Projeksiyon Sayısı            | 2      | -       |
| Tarayıcı sayısı               | -      | -       |
| Taşınabilir Bilgisayar Sayısı | 5      | -       |
| Telefon hattı sayısı          | 1      | -       |
| TV Sayısı                     | 1      | -       |
| Yazıcı                        | 7      | -       |

**Tablo 27: Fiziki Mekân Durumu**

| Fiziki Mekân           | Var | Yok | Adedi | İhtiyaç | Açıklama |
|------------------------|-----|-----|-------|---------|----------|
| Öğretmen Çalışma Odası | X   |     | 1     |         |          |
| Ekipman Odası          | X   |     | 1     |         |          |
| Kütüphane              | X   |     | 1     |         |          |
| Rehberlik Servisi      | X   |     | 2     |         |          |
| Resim Odası            | X   |     | 1     |         |          |
| Çok Amaçlı Salon       | X   |     | 1     |         |          |
| Spor Salonu            | X   |     | 1     |         |          |
| Bilişim Atölyesi       | X   |     | 1     |         |          |
| Kantin                 | X   |     | 1     |         |          |
| Arşiv                  | X   |     | 1     |         |          |
| Spor Sahası            | X   |     | 2     |         |          |

#### **2.7.4. Mali Kaynaklar**

Kurumun mali kaynakları, bütçe büyüklüğü, döner sermaye, okul-aile birliği gelirleri, kantin vb. gelirler ve harcama kalemleri ortaya konulur. Bütçe işlemlerinin kim tarafından yürütüldüğü belirtilir. Enflasyon oranı da dikkate alınarak plan dönemi boyunca gerçekleşecek kaynak artışı tahmini olarak belirlenir.

**Tablo 28: Gelir-Gider Tablosu (2023 yılı)**

| HARCAMA KALEMLERİ          | GİDER   | GELİR |
|----------------------------|---------|-------|
| Personel                   | 200.000 | 0     |
| Onarım                     |         |       |
| Sosyal-sportif faaliyetler |         | 0     |
| Yemek                      |         | 0     |
| Temizlik                   |         | 0     |
| İletişim                   |         |       |
| Kırtasiye                  |         | 0     |
| <b>TOPLAM</b>              |         |       |

Tablo 29: Kaynak Tablosu

| Kaynaklar         | 2024           | 2025           | 2026           | 2027           | 2028           |
|-------------------|----------------|----------------|----------------|----------------|----------------|
| Genel Bütçe       | 120.000        | 140.000        | 160.000        | 180.000        | 200.000        |
| Okul Aile Birliđi | 170.000        | 340.000        | 360.000        | 380.000        | 400.000        |
| <b>TOPLAM</b>     | <b>290.000</b> | <b>480.000</b> | <b>520.000</b> | <b>560.000</b> | <b>600.000</b> |

## 2.7.5. İstatistiki Veriler

Tablo 30: Yıllara göre öğrenci sayısı

|                       | 2020- 2021 |     | 2021- 2022 |     | 2022-2023 |     |
|-----------------------|------------|-----|------------|-----|-----------|-----|
|                       | K          | E   | K          | E   | K         | E   |
| <b>ÖĞRENCİ SAYISI</b> | 480        | 310 | 455        | 325 | 450       | 330 |
| <b>TOPLAM</b>         | 790        |     | 780        |     | 780       |     |

Tablo 31: Yıllara göre sınıf tekrar yapan öğrenci sayısı

| Sınıf Düzeyleri | 2020- 2021 | 2021- 2022 | 2022-2023 |
|-----------------|------------|------------|-----------|
| 9               | 0          | 0          | 0         |
| 10              | 0          | 0          | 0         |
| 11              | 0          | 0          | 0         |
| 12              | 0          | 0          | 0         |
| <b>TOPLAM</b>   | 0          | 0          | 0         |

Tablo 32: Okulda Kurulan Kulüpler

| Kulüp Adı                                    | Öğrenci Sayısı (2023) | Danışman Öğretmen Sayısı |
|--|-----------------------|--------------------------|
| Afet Hazırlık Kulübü                         | 95                    | 2                        |
| Kızılay Kulübü                               | 98                    | 2                        |
| Yeşilay Kulübü                               | 90                    | 2                        |
| Kişisel Verileri Koruma Kulübü               | 97                    | 2                        |
| Gezi, Tanıtma ve Turizm Kulübü               | 105                   | 2                        |
| Kültür ve Edebiyat ve Kütüphanecilik Kulübü  | 90                    | 2                        |
| Sosyal Yardımlaşma Kulübü                    | 100                   | 2                        |
| Spor Kulübü                                  | 105                   | 2                        |
| <b>Toplam Kulüp Sayısı:8</b>                 |                       |                          |
| <b>Kulübe Üye Toplam Öğrenci Sayısı: 779</b> |                       |                          |

**Tablo 33: Kurumda Gerçekleştirilen Faaliyet Sayıları**

| Faaliyetler                                 | 2020- 2021 | 2021- 2022 | 2022-2023 |
|---|------------|------------|-----------|
| Belirli Gün ve Haftalara Yönelik Kutlamalar | 12         | 15         | 10        |
| Okul tanıtım gezileri                       | 1          | -          | 1         |
| Üniversite Gezileri                         | 1          | 1          | -         |
| Piknik                                      | -          | -          | 3         |
| Müze gezisi                                 | -          | 1          | 3         |
| Kermes                                      | 1          | 2          | -         |
| Sınıflar arası spor turnuvaları             | 3          | 3          | 3         |
| Münazara                                    | 1          | -          | 1         |
| Okuma yarışması                             | -          | 1          | 1         |
| Sergi                                       | 1          | -          | -         |
| Yazar Buluşmaları                           | 3          | 2          | 1         |
| Şiir Okuma                                  | 2          | 2          | 2         |
| Bilim Söyleşileri                           | -          | -          | -         |
| ....vb etkinlikler                          | 8          | 6          | 5         |
| <b>TOPLAM</b>                               | <b>32</b>  | <b>33</b>  | <b>20</b> |

**Tablo 34: Lisanslı öğrenci sayısı**

| Lisans Aldığı Alan | 2021      | 2022      | 2023      | TOPLAM     |
|--------------------|-----------|-----------|-----------|------------|
| <b>İZCİLİK</b>     | 20        | 30        | 15        | <b>65</b>  |
| <b>FUTSAL</b>      | 20        | 12        | 12        | <b>44</b>  |
| <b>TENİS</b>       | 10        | 12        | 15        | <b>37</b>  |
| <b>KLASİK YAY</b>  | 1         | 1         | 1         | <b>3</b>   |
| <b>TOPLAM</b>      | <b>51</b> | <b>55</b> | <b>43</b> | <b>149</b> |

**Tablo 35: Okul paydaşlarınca gerçekleştirilen bilimsel faaliyetler / yayınlar**

| Adı-Soyadı | Görevi | Gerçekleştirilen Bilimsel Faaliyet Türü | Faaliyetin Adı | Faaliyetin Yılı |
|------------|--------|---|----------------|-----------------|
| -          | -      | -                                       | -              | -               |
| -          | -      | -                                       | -              | -               |



**Tablo 36: Pansiyondan faydalanan öğrenci sayısı**

|      | Pansiyon Kapasitesi |   |        | Pansiyondan Faydalanan Öğrenci Sayısı |   |        | Pansiyon Doluluk Oranı |   |        |
|------|---------------------|---|--------|---------------------------------------|---|--------|------------------------|---|--------|
|      | K                   | E | Toplam | K                                     | E | Toplam | K                      | E | Toplam |
| 2021 |                     |   |        |                                       |   |        |                        |   |        |
| 2022 |                     |   |        |                                       |   |        |                        |   |        |
| 2023 |                     |   |        |                                       |   |        |                        |   |        |

**Tablo 37: Yemekhaneden faydalanan öğrenci sayısı**

|      | Yemekhane Kapasitesi | Yemekhaneden Faydalanan Öğrenci Sayısı | Yemekhane Kullanım Oranı |
|------|----------------------|--|--------------------------|
| 2021 |                      |  |                          |
| 2022 |                      |  |                          |
| 2023 |                      |  |                          |

## 2.8. Çevre Analizi (PESTLE)

**Tablo 38: PESTLE Tablosu**

| Politik-Yasal Etkenler  | Ekonomik Etkenler   |
|---|---|
| Kalkınma Planı ve Orta Vadeli Program, Bakanlık, il ve ilçe stratejik planlarının incelenmesi, Yasal yükümlülüklerin belirlenmesi, Oluşturulması gereken kurul ve komisyonlar, Okul/kurum çevresindeki politik durum.   | Okul/kurumun bulunduğu çevrenin genel gelir durumu, İş kapasitesi, Okul/kurumun gelirini arttırıcı unsurlar, Okul/kurumun giderlerini arttıran unsurlar, Tasarruf sağlama imkânları, İşsizlik durumu, Mal-ürün ve hizmet satın alma imkânları, Kullanılabilir bütçe   |
| Sosyo-kültürel etkenler   | Teknolojik etkenler   |
| Kariyer beklentileri, Ailelerin ve öğrencilerin bilinçlenmeleri, Aile yapısındaki değişimler (geniş aileden çekirdek aileye geçiş, erken yaşta evlenme vs.), Nüfus artışı, Göç, Nüfusun yaş gruplarına göre dağılımı, Hayat beklentilerindeki değişimler (Hızlı para kazanma hırsları, lüks yaşama düşkünlük, kırsal alanda kentsel yaşam), Beslenme alışkanlıkları, Değerler, mesleki etik kuralları vb. | Okul/kurumun teknoloji kullanım durumu e- Devlet uygulamaları, Dijital Platformlar üzerinden uzaktan eğitim imkânları, Okul/kurumun sahip olmadığı teknolojik araçlar Personelin ve öğrencilerin teknoloji kullanım kapasiteleri, Personelin ve öğrencilerin sahip olduğu teknolojik araçlar, Teknoloji alanındaki gelişmeler Teknolojinin eğitimde kullanımı |

## Çevresel Etkenler

Hava ve su kirlenmesi,  
Toprak yapısı,  
Bitki örtüsü,  
Doğal kaynakların korunması için yapılan çalışmalar,  
Çevrede yoğunluk gösteren hastalıklar,  
Doğal afetler (deprem kuşağında bulunma, Covid 19, kene vakaları vb.)

## 2.9. GZFT Analizi

Tablo 39: GZFT Listesi

| İç Çevre   |  | Dış Çevre  |  |
|--|--|--|--|
| Güçlü Yönler   | Zayıf Yönler   | Fırsatlar  | Tehditler  |
| Okulumuzda derslerin bilgisayar destekli işlenmesi                                 | Okulumuzun güvenlik görevlisi ve hizmetlisinin olmaması                            | Başarılı öğrencilerin okulumuzu tercih etmeleri      | Milli Eğitim Bakanlığında sistemin ve projelerin sık sık değişmesi |
| Öğrenci velilerimizin kültürel ve sosyo-ekonomik düzeylerinin görece yüksek olması | Okul bahçesinin geceleri yabancı kişiler tarafından kullanılması                   | İlçemizdeki en gözde okullarından biri olmamız       | Dershanelerin merkez olma çabası                                   |
| Öğrenci disiplin ve devamsızlık problemlerinin az olması                           | Öğrencilerimizin başarı algısının sadece dershane ve sınav başarısına bağlı olması | Okul – Aile işbirliğinin kuvvetli olması             | YKS’de yapılacak anlık değişiklikler                               |
| Okulumuz öğretmenlerinin genç ve dinamik olması                                    |  | Sınıf mevcutlarının az olması                        |  |
| Okul çevresinde öğrencinin motivasyonunu bozacak işletmelerin olmaması             |  | Eğitim kadromuzun tamamının kadrolu olması           |  |
|  |  | Okulun çevresinde gürültü kirliliğinin çok az olması |  |

## 3.GELECEĐE BAKIŐ

### 3.1.Misyonumuz

Atatürk ilke ve inkılâpları dođrultusunda; Öğrencilerimizi kendisi ve çevresiyle barışık, çok yönlü bakabilme becerisine sahip, çağın gelişen ihtiyaçlarına ayak uydurabilecek nitelikte, liderlik özelliđi olan bireyler olarak yetiştirmek ve onların yeteneklerine uygun yüksek öğretim programlarına yerleşmelerini sağlamaktır.

### 3.2.Vizyonumuz

Osmaniye/Kadirli de ilk sıralarda tercih edilen orta öğretim kurumu olarak, öğrencilerine uluslararası standartlarda eğitim veren ve her yıl artan sayıda üst öğrenim kurumlarına yerleştiren bir okul olmak.

### 3.3.Temel Deđerlerimiz

- Okulumuzun amacı Atatürk İlke ve İnkılâplarına bađlı, milli deđerleri yaşamasını bilen, inançlara saygılı, ahlaklı, sorumluluk sahibi bilinçli bireyler yetiştirmektir.
- Hizmet sunduđumuz ailelerimizin ve öğrencilerimizin isteklerini, ihtiyaçlarını belirleyip, bunları karşılamaya çalışırız.
- Teknolojinin bütün imkânlarını eğitim öğretim çalışmalarında kullanmak.
- Kararlarımızı elde ettiđimiz sonuçlara göre alırız.
- Amacımız başarı elde etmektir. Başaran bireyleri, başarıları takdir etmeyi biliriz.
- Başarının ancak takım çalışmasıyla elde edileceđine inanıyoruz.
- Anayasa ve Milli Eğitim Temel Kanunu'nda yer alan amaç ve ilkelere uygun eğitim öğretim veren bir okul.
- Ortaöğretim Kurumları Yönetmeliđine uygun eğitim öğretim veren bir okul.
- Toplam Kalite Yönetimi felsefesini benimsemiş ve bu dođrultuda eğitim-öğretim veren bir okul.
- Çoklu zekâ kuramını derslerde uygulayan bir okul.
- Eğitimini, öğretimini velisi ve çevresiyle paylaşan, öğrencisinin de velisinin de katkısını alan bir okul.
- Sağlıklı, temiz ve sağlıklı bir okul.
- Eğitim ve öğretimin kalitesini arttırmak için hiçbir masraftan kaçınmayan, elindeki bütün imkânları bu amaçla kullanan bir okul.
- Öğrenciyi merkez alan bir okul.

- Vizyonumuzda ifadesini bulan model bir okul.

#### 4. AMAÇ, HEDEF VE PERFORMANS GÖSTERGESİ İLE STRATEJİLERİN BELİRLENMESİ

Tablo 40: Amaç ve Hedefler Tablosu

| TEMA   | Eğitim ve Öğretime Erişim  |      |      |      |      |      |
|--|--|------|------|------|------|------|
| Okul/Kurum Türü:   | ORTAÖĞRETİM  |      |      |      |      |      |
| AMAÇ-1   | A1. Öğrencilerin eğitim ve öğretime etkin katılımlarıyla süreci tamamlamalarını sağlamak   |      |      |      |      |      |
| HEDEF-1.1.   | H1.1. Öğrencilerin okula erişim, devam ve okulu tamamlama oranları artırılabacaktır.   |      |      |      |      |      |
| Performans Göstergeleri  | Plan Dönemi Başlangıç Değeri   | 2024 | 2025 | 2026 | 2027 | 2028 |
| PG1.1.1. Bir eğitim ve öğretim yılında devamsızlık süresi 10 günden fazla olan öğrenci oranı (%) | 223  | 0    | 0    | 0    | 0    | 0    |
| PG1.1.2. Bir eğitim ve öğretim yılında sınıf tekrar eden öğrenci oranı (%)                       | 0  | 0    | 0    | 0    | 0    | 0    |
| PG1.1.3. Bir eğitim ve öğretim yılında örgün eğitimden ayrılan öğrenci oranı (%)                 | 1  | 0    | 0    | 0    | 0    | 0    |
| PG1.1.4. Okula kayıt olanların mezun olma oranı (%)  | 99   | 100  | 100  | 100  | 100  | 100  |
| Stratejiler  | S1.1 Öğrencilerin devamsızlık nedenleri belirlenecek, öğrenci ve veli iş birliğiyle bu nedenleri ortadan kaldırmaya yönelik çalışmalar yürütülecektir.<br>S1.2. Okula devamı artıracak ve okul kültürünü artıracak faaliyetler belirlenecek ve buna yönelik tedbirler geliştirilecektir. |      |      |      |      |      |

|   |   |             |             |             |             |             |
|---|---|-------------|-------------|-------------|-------------|-------------|
| <b>TEMA</b>   | Eđitim ve Öğretime Erişim   |             |             |             |             |             |
| <b>Okul/Kurum Türü:</b>   | ORTAÖĞRETİM   |             |             |             |             |             |
| <b>AMAÇ-1</b>   | A1. Öğrencilerin eğitim ve öğretime etkin katılımlarıyla süreci tamamlamalarını sağlamak  |             |             |             |             |             |
| <b>HEDEF-1.2.</b>   | H1.2. Öğrencilerin okula devam ve okulu tamamlama oranları artırmak amacıyla öğrenme kayıpları önleyici çalışmalar yapılacaktır.  |             |             |             |             |             |
| <b>Performans Göstergeleri</b>  | <b>Plan Dönemi Başlangıç Deđeri</b>   | <b>2024</b> | <b>2025</b> | <b>2026</b> | <b>2027</b> | <b>2028</b> |
| PG1.2.1. Bir eğitim ve öğretim yılında destekleme ve yetiştirme kurslarına kayıt yaptıran öğrenci oranı (%) | 50  | 50          | 55          | 60          | 65          | 80          |
| PG1.2.2 Destekleme ve yetiştirme kurslarındaki toplam ders saatinin 1/5'ine devam etmeyen öğrenci oranı (%) | 10  | 10          | 7           | 6           | 5           | 3           |
| <b>Stratejiler</b>  | <p>S2.1 Öğrenci devamsızlığının olumsuz etkilerini azaltmaya yönelik eksik kazanımların giderilmesi amacıyla sosyal etkinlikler, uzaktan öğrenme olanaklarına ilişkin farkındalık çalışmaları gibi telafi tedbirleri alınacaktır.</p> <p>S2.2 DYK kurslarına devamsızlık nedenleri araştırılarak devamsızlığı azaltacak çalışmalar yapılacaktır.</p> <p>S2.3 Özel eğitim ihtiyacı olan öğrencilerin uygun alanda eğitim alabilmeleri için rehberlik ve yönlendirme faaliyetleri yapılacaktır.</p> <p>S2.4 Öğrencilerin okula, okul kültürüne ve eğitim alacakları alana uyumunu güçlendirmek için çalışmalar yürütülecektir.</p> <p>S2.5 Tam öğrenme modeli benimsenip öğrenme eksiklikleri ve kayıpları olan öğrencilere yönelik bireysel çalışmalar yapılacaktır.</p> |             |             |             |             |             |

|   |  |             |             |             |             |             |
|---|--|-------------|-------------|-------------|-------------|-------------|
| <b>TEMA</b>   | Eđitim ve Öğretimde Kalite   |             |             |             |             |             |
| <b>Okul/Kurum Türü:</b>   | ORTAÖĞRETİM  |             |             |             |             |             |
| <b>AMAÇ-1</b>   | A.1 Öğrencilerin ilgi, yetenek ve akademik becerileri doğrultusunda üst öğretime hazırlanması, yaratıcı, yenilikçi, girişimci, üretken, kalkınmaya destek veren, bireyler olarak yetiştirilmesi sağlanacaktır.   |             |             |             |             |             |
| <b>HEDEF-1</b>  | H.1 Öğrencilerin ilgi, yetenek ve akademik becerileri doğrultusunda bir üst öğrenime hazır hale gelmeleri sağlanacaktır.   |             |             |             |             |             |
| <b>Performans Göstergeleri</b>                                    | <b>Plan Dönemi Başlangıç Deđeri</b>  | <b>2024</b> | <b>2025</b> | <b>2026</b> | <b>2027</b> | <b>2028</b> |
| P.1.1 Bir üst öğrenime yerleşen öğrenci oranı(%) (12.sınıf)       | 50   | 50          | 55          | 60          | 65          | 70          |
| P.1.2 Tercih danışmanlığı faaliyetinden yararlanan öğrenci sayısı | 30   | 30          | 35          | 40          | 45          | 50          |
| P.1.3 Kariyer tanıtımı faaliyetlerinden yararlanan öğrenci sayısı | 50   | 50          | 60          | 70          | 80          | 100         |
| <b>Stratejiler</b>  | <p>S.1.1 Öğrencileri ilgi, yetenek ve ihtiyaçları doğrultusunda bir üst öğrenim programına hazırlayacak mesleki ve eğitsel rehberlik faaliyetleri düzenlenecektir.</p> <p>S1.2 Üniversitelerle işbirliği yapılarak öğrencilerin yükseköğretimi tanımaları, üniversitelerin imkânlarından faydalanabilmeleri ve meslek farkındalıklarının artması sağlanacaktır.</p> <p>S.1.3 Alanlarında başarı sağlamış bireylerle kariyer günleri düzenlenerek öğrencilerin motivasyonlarının artması sağlanacaktır.</p> |             |             |             |             |             |

|   |  |             |             |             |             |             |
|---|--|-------------|-------------|-------------|-------------|-------------|
| <b>TEMA</b>   | Eđitim ve Öğretimde Kalite   |             |             |             |             |             |
| <b>Okul/Kurum Türü:</b>   | ORTAÖĞRETİM  |             |             |             |             |             |
| <b>AMAÇ-1</b>   | A.1 Öğrencilerin ilgi, yetenek ve akademik becerileri doğrultusunda üst öğretime hazırlanması, yaratıcı, yenilikçi, girişimci, üretken, kalkınmaya destek veren, bireyler olarak yetiştirilmesi sağlanacaktır.   |             |             |             |             |             |
| <b>HEDEF-2</b>  | H.1.2 Öğrencilerin akademik başarısının artırılması ve yaşam becerilerinin geliştirilmesi için rehberlik faaliyetleri güçlendirilecektir.  |             |             |             |             |             |
| <b>Performans Göstergeleri</b>  | <b>Plan Dönemi Başlangıç Deđeri</b>  | <b>2024</b> | <b>2025</b> | <b>2026</b> | <b>2027</b> | <b>2028</b> |
| PG1.2.1 Bireysel görüşme yapılan öğrenci görüşmeleri oranı                        | 60   | 65          | 70          | 75          | 80          | 85          |
| PG1.2.2 Bireysel görüşme yapılan veli görüşmeleri oranı                           | 25   | 30          | 35          | 40          | 45          | 50          |
| PG1.2.3 Bireysel ve grup başarısını arttırmak amacıyla düzenlenen faaliyet sayısı | 3  | 3           | 3           | 3           | 3           | 3           |
| <b>Stratejiler</b>  | <p>S1.2.1 Eğitsel/kişisel rehberlik çalışmaları kapsamında öğrencilerin eksikleri ihtiyaçları tespit edilerek bu ihtiyaçların giderilmesi için birey/grup bazlı planlamaların yapılması sağlanacaktır.</p> <p>S1.2.2. Sınıf rehber öğretmen ve okul rehber öğretmen arasındaki çalışma iş birliği güçlendirilerek sağlıklı ruh yapısına sahip, kendisini keşfetmeyi öğrenmiş mutlu bireyler yetiştirmeyi sağlamak amacıyla etkinlikler/uygulamalar gerçekleştirilecektir.</p> <p>S1.2.3 Rehberlik faaliyetlerinin kapsamı ve önemi ile ilgili öğretmenlere yönelik farkındalık çalışmaları yürütülecektir.</p> <p>S1.2.4 Öğrencilerin yaş dönem özellikleri, bu dönemde karşılaşılabilecek sorunlar ve bu sorunlarla baş etme, öğrenci-veli sağlıklı iletişim kurma yöntemleriyle ilgili velilere yönelik etkinlikler düzenlenecektir.</p> <p>S.1.2.5 Rehberlik faaliyetleri kapsamında “Verimli çalışma, akran zorbalığı, stresle baş etme, sınav stresi, siber güvenlik gibi ...” bilgilendirme ve farkındalık faaliyetleri düzenlenecektir.</p> |             |             |             |             |             |

|  |  |             |             |             |             |             |
|--|--|-------------|-------------|-------------|-------------|-------------|
| <b>TEMA</b>  | KURUMSAL KAPASİTE  |             |             |             |             |             |
| <b>Okul/Kurum Türü:</b>  | ORTAÖĞRETİM  |             |             |             |             |             |
| <b>AMAÇ-1</b>  | A1. Okulların kurumsal kapasite ve yeterlilikleri verimli ve sürdürülebilir bir şekilde geliştirilecektir.   |             |             |             |             |             |
| <b>HEDEF-1</b>   | H.1 Okul yöneticilerinin ve öğretmenlerin mesleki gelişimleri ve motivasyonları güçlendirilecektir.  |             |             |             |             |             |
| <b>Performans Göstergeleri</b>                                 | <b>Plan Dönemi Başlangıç Değeri</b>  | <b>2024</b> | <b>2025</b> | <b>2026</b> | <b>2027</b> | <b>2028</b> |
| PG1.1.1. Hizmet içi eğitim alan yönetici oranı (%)             | 25   | 50          | 75          | 100         | 100         | 100         |
| PG1.1.2 Hizmet içi eğitim alan öğretmen oranı (%)              | 15   | 20          | 25          | 30          | 35          | 40          |
| PG1.1.3. Uzaktan hizmet içi eğitime katılan öğretmen oranı (%) | 25   | 30          | 35          | 40          | 50          | 50          |
| <b>Stratejiler</b>   | S1. Okul yöneticilerinin ve öğretmenlerin mesleki gelişim ihtiyaçları tespit edilerek, bu ihtiyaçları gidermeye yönelik bir mesleki gelişim planı hazırlanacaktır.<br>S2. Okul yöneticilerinin ve öğretmenlerin uzaktan hizmet içi eğitimlere katılmaları teşvik edilecektir.<br>S3. Okul personelinin motivasyon, iş doyumu ve kurumsal bağlılık düzeylerini artıracak çalışmalar yapılacaktır. |             |             |             |             |             |



| <b>TEMA</b>  |   | KURUMSAL KAPASİTE   |      |      |      |      |      |
|--|---|---|------|------|------|------|------|
| <b>Okul/Kurum Türü:</b>  |   | ORTAÖĞRETİM   |      |      |      |      |      |
| <b>AMAÇ-1</b>  |   | A1. Okulların kurumsal kapasite ve yeterlilikleri verimli ve sürdürülebilir bir şekilde geliştirilecektir.                  |      |      |      |      |      |
| <b>HEDEF-2</b>   |   | H2. Eğitim ve öğretimin sağlıklı ve güvenli bir ortamda gerçekleştirilmesi için okul sağlığı ve güvenliği geliştirilecektir |      |      |      |      |      |
| Performans Göstergeleri  |   | Plan Dönemi Başlangıç Değeri  | 2024 | 2025 | 2026 | 2027 | 2028 |
| PG1.2.1. Bağımlılıkla mücadele ile ilgili konularda eğitim alan öğrenci, öğretmen ve veli oranı                                    | Öğretmen  | 25  | 25   | 50   | 75   | 100  | 100  |
|  | Öğrenci   | 25  | 25   | 50   | 75   | 100  | 100  |
|  | Veli  | 5   | 10   | 15   | 20   | 35   | 40   |
| PG1.2.2 Akran zorbalığı ve siber zorbalıkla ilgili konularda eğitim alan öğrenci ve öğretmen sayısı                                | Öğretmen  | 25  | 25   | 50   | 75   | 100  | 100  |
|  | Öğrenci   | 25  | 25   | 50   | 75   | 100  | 100  |
|  | Veli  | 5   | 10   | 15   | 20   | 35   | 40   |
| PG1.2.3 Sağlıklı beslenme, hijyen ve bulaşıcı hastalıklar ile ilgili konularda verilen eğitim alan öğrenci, öğretmen ve veli oranı | Öğretmen  | 25  | 25   | 50   | 75   | 100  | 100  |
|  | Öğrenci   | 25  | 25   | 50   | 75   | 100  | 100  |
|  | Veli  | 5   | 10   | 15   | 20   | 35   | 40   |
| PG1.2.4. Afete hazırlık eğitimlerine katılan öğrenci ve öğretmen sayısı  | Öğretmen  | 25  | 25   | 50   | 75   | 100  | 100  |
|  | Öğrenci   | 25  | 25   | 50   | 75   | 100  | 100  |
|  | Veli  | 5   | 10   | 15   | 20   | 35   | 40   |
| PG1.2.5. Afet ve acil durum tatbikat sayısı  |   | 1   | 1    | 2    | 2    | 3    | 3    |
| <b>Stratejiler</b>   | S1.2.1 Öğrenci, öğretmen ve velilerde farkındalık oluşturmak için bağımlılıkla mücadele, akran zorbalığı, siber zorbalık, sağlıklı beslenme ve obezite, hijyen, bulaşıcı hastalıklar ve gıda güvenliği gibi konularda alan uzmanları ile iş birliğinde eğitimler düzenlenecektir. |   |      |      |      |      |      |

|  |   |
|--|---|
|  | <p>S1.2.2 Doęa, insan ve teknoloji kaynaklı (deprem, sel, heyelan, yangın, ıę ve salgın hastalıklar vd.) konularında alan uzmanları ile iş birliğinde öğretmen, öğrenci ve velilere farkındalık eğitimleri verilecektir.</p> <p>S1.2.3 Sivil savunma alanında öğrenci kulüp faaliyetleri kapsamında etkinlikler düzenlenecektir.</p> <p>S1.2.4 Okulun afet ve acil durum eylem planının güncel tutulması sağlanacaktır.</p> <p>S1.2.5 Afet ve acil durum tatbikatları düzenlenecektir.</p> |
|--|---|

## 5. İZLEME VE DEęERLENDİRME

Okulumuz Stratejik Planı izleme ve deęerlendirme alıřmalarında 5 yıllık Stratejik Planın izlenmesi ve 1 yıllık gelişim planın izlenmesi olarak ikili bir ayrıma gidilecektir. Stratejik planın izlenmesinde 6 aylık dönemlerde izleme yapılacak denetim birimleri, il millî eğitim müdürlüęü ve Bakanlık denetim ve kontrollerine hazır halde tutulacaktır. Yıllık planın uygulanmasında yürütme ekipleri ve eylem sorumlularıyla aylık ilerleme toplantıları yapılacaktır. Toplantıda bir önceki ayda yapılanlar ve bir sonraki ayda yapılacaklar görüşölüp karara bağlanacaktır. 2024-2028 yıllara göre faaliyet raporları (Haziran-Temmuz) hazırlanarak İl / İlçe Milli Eğitim Müdürlüęü Strateji Geliştirme Hizmetleri Şube Müdürlüęüne gönderilmek üzere hazır tutulacaktır.